

Mäntsälän Seurakunta

Toiminta- ja taloussuunnitelma 2024-2026



Sisällys

I	Yleisperustelut.....	1
1	Yleiskatsaus.....	1
1.1	Yleinen talouden kehitys.....	1
1.2	Seurakuntatalouksien talouden kehitys.....	1
1.3	Seurakunnan toiminnan ja talouden katsaus.....	1
1.4	Arvio tulevasta kehityksestä.....	3
1.5	Seurakunnan painopistealueet vuonna 2024.....	4
1.6	Henkilöstö.....	7
1.7	Talousarvion rakenne.....	9
1.8	Talousarvion sitovuus.....	10
II	Käyttötalousosa.....	14
2	Perustelut.....	19
2.1	Hallinto (pl 1).....	19
2.2	Seurakunnallinen toiminta (pl 2).....	21
2.3	Hautaustoimi (pl 4).....	39
2.4	Kiinteistötoimi (pl 5).....	40
III	Tuloslaskelmaosa.....	41
3.1	Perustelut.....	41
3.2	Tuloslaskelmat.....	42
IV	Investointiosa.....	45
4.1	Perustelut.....	45
4.2	Investointiosa hankkeittain.....	45
V	Rahoitusosa.....	45
VI	Yhteenvetotaulukko.....	47
VII	Hautainhoitorahasto.....	48

I YLEISPERUSTELUT

1 Yleiskatsaus

1.1 Yleinen talouden kehitys

(Poimintoja Kirkkohallituksen yleiskirjeestä 26.9.2023 nro 23/2023)

Kansantaloutta ovat viime vuosina haastaneet niin koronapandemia, Venäjän hyökkäyssota Ukrainaan, korkea inflaatio kuin korkojen nousukin. Talouden kokonaiskuva tällä hetkellä on kaksijakoinen. Myönteisesti talouden kehitykseen ovat vaikuttaneet energiainvestoinnit ja tuontienergian hintojen lasku viime talven kriisitasolta. (Tilastokeskus, 18.9.2023). Toisaalta Suomen pankin välennusteen (15.9.2023) mukaan Suomi on taantumassa. Talouden elpymisen ennakoidaan kestävän pidempään kuin aiemmin on arvioitu. Kansainvälisen talouden kehitykseen liittyvät riskit ovat kasvaneet, mikä heijastuu myös Suomen talouteen.

Inflaatio, kuluttajahintojen vuosimuutos, oli 5,6 % elokuussa (Tilastokeskus, 14.9.2023). Inflaatio voimistui merkittävästi jo pandemian loppupuolella, mitä selittää ainakin pandemian vaikutukset tuotantoketjuihin, muuttunut kulutuskysyntä, talouden nopea toipuminen pandemiasta ja finanssipoliittinen elvytys. Sota ja sen vaikutukset kiihdyttivät inflaatiota entisestään. Inflaatiota on saatu hieman hidastettua lukuisilla koron nostoilla, mutta silti inflaatio on edelleen kaukana tavoitetasosta. Korkeaa inflaatiota pitää yllä maailmantaloutta leimaava suuri epävarmuus, mikä vaikeuttaa pankkien kamppailua inflaation hidastamiseksi. Vuonna 2024 inflaation ennustetaan yleisesti hidastuvan ja asettuvan noin 2–2,5 prosentin välille.

Suomen talouden ei ennusteta kasvavan vuonna 2023. Vuodelle 2024 VM ennusti kesäkuussa kuitenkin jo 1,4 prosentin talouskasvua ja vuodelle 2025 hieman korkeampaa 1,9 prosentin talouskasvua. (VM 15.06.2023).

1.2 Seurakuntatalouksien talouden kehitys

Kirkon talous on selvinnyt viime vuosien haasteista odotettua paremmin. Vuonna 2022 kirkollisveroa tilitettiin 929,4 milj. euroa (912,6 milj. vuonna 2021). Kirkollisveron määrä kasvoi 16,8 miljoonalla eurolla. Tämän vuoden tammi-elokuussa verotuloja on kertynyt 10,6 % enemmän kuin edellisenä vuonna samaan aikaan. Seurakuntien taloudellinen kehitys eriytyy edelleen. Vaikka kirkollisveron tuotto vuonna 2022 kasvoi 157 seurakuntataloudella (61 %), 99 seurakuntataloudella (39 %) se väheni. Edelliseen vuoteen verrattuna niiden seurakuntien osuus, joiden verotulot vähenivät, nousi 10 % ja verotuloja kasvattaneiden osuus laski 10 %.

Hyvinvointialueiden rahoittamiseksi toteutettu verouudistus 1.1.2023 muutti verotulojen jakoa valtion ja kuntien kesken ja vaikutti myös kirkollisveroprosentteihin, joihin kohdistui suuremmalla osalla seurakunnista kirkollisveroprosentin alentamispaine. Verouudistuksen lopullinen vaikutus kirkollisveron tuottoon kuluvaan vuonna tulee vaihtelemaan seurakunnittain merkittävästi. Koko kirkon tasolla verotulojen ennustetaan kuitenkin kasvavan noin 12 prosenttia (FCG:n verotuloennuste 31.8.2023). Verotulokehitystä arvioitaessa tulee kuitenkin huomioida, ettei ennuste ole inflaatiokorjattu.

1.3 Seurakunnan toiminnan ja talouden katsaus

Mäntsälän seurakunnan talous on toistaiseksi vakaa. Kirkollisverokertymä on ollut neljän viimeisen vuoden aikana kasvava ja ennusteen mukaan se tulee kasvamaan maltillisesti vuoteen 2030 asti ulottuvan ennusteen mukaan, mutta tulevaisuudessa kokonaistalouden näkökulmasta seurakunnan verotulokertymä on liian alhainen kulumakanteeseen verrattuna, jolloin vuosikatetta ei kerry riittävästi kattamaan poistoja. Mäntsälän seurakunnan kirkollisveroprosentti (1,25) on ollut sama jo vuodesta 1975.

Henkilöstösuunnitelman ja kiinteistöstrategian laatiminen on aloitettu tukemaan tasapainoista ja suunnitelmallista taloudenhoitoa. Toimintaa ja taloutta tulee tarkastella myös kriisiytyvän seurakunnan mittarien valossa.

Kriisiytyvän seurakunnan mittarit

Kriisiytyvän seurakunnan mittarien valossa Mäntsälän seurakunnan tilanne on vakaa. Talouden mitareista tilinpäätöksessä 2022 toteutui rahavarojen riittävyys, joka oli 612 päivää (alaraja alle 90 päivää). Rahavarojen riittävyttä pyritään pitämään yllä toimintakuluja karsimalla. Seurakunnan toiminnassa ja hallinnossa ei ole ilmennyt puutteita. Vallitseva tilanne pyritään säilyttämään.

Kriisiytyvän seurakunnan toiminnan ja hallinnon mittarit	Toteutuminen
1. Seurakunnan yhteiskunnalliset tehtävät <ul style="list-style-type: none"> • Puutteet hautausmaiden tai hautausmaahan ylläpitotehtävien hoidossa. • Epäkohdat kulttuurihistoriallisesti arvokkaiden rakennusten ja irtaimiston ylläpitotehtävien hoidossa. • Puutteellisuudet kirkonkirjojen ja väestötietojärjestelmään liittyvien tehtävien hoidossa. 	Hautausmaiden ja hautausmaahan ylläpitotehtävien resurssit ovat riittävät. Kulttuurihistoriallisesti arvokkaita rakennuksia ylläpidetään asianmukaisesti. Ison-Pappilan peruskorjaus ja käyttötarkoituksen muutos v. 2024. Mäntsälän seurakunta kuuluu Lahden aluekeskusrekisteriin.
2. Seurakunnan hallinto ja viranomaistoiminta <ul style="list-style-type: none"> • Toimielinten kokoonpanoon ja toimivuuteen liittyvät ongelmat • Hallintomenettelyn puutteellisuudet 	Toimielimet toimivat asianmukaisesti.
3. Seurakunnan toimintaorganisaatio <ul style="list-style-type: none"> • Perustehtävien (KL 4:1) mukaisen toiminnan ylläpidon ilmeiset puutteet ja laiminlyönnit • Seurakunnan jäsenmäärä on laskenut viimeisten viiden vuoden aikana 15 % ja on arviointihetkellä alle 2000 jäsentä • Jäykkä, lokeroitunut, eristäytynyt ja/tai uusiutumiskyvytön toimintakulttuuri 	Seurakunnalla on hyvät valmiudet perustehtävien hoitamiseen. Seurakunnan jäsenmäärä on laskenut viimeisten viiden vuoden aikana 7 %.
4. Johtaminen seurakunnassa <ul style="list-style-type: none"> • Johtamisen heikkoudet • Johtamista tukevat strategiset linjaukset, kuten toimintasuunnitelma, seurakunnan strategia/toimintalinjaus/missio/visio, kiinteistöstrategia, henkilöstösuunnitelma, koulutus-suunnitelma tai valmiussuunnitelma puuttuvat • Puuttumattomuus seurakunnan operatiivisessa johtamisessa esiintyviin pitkäaikaisiin ongelmiin • Haluttomuus yhteistyöhön lähiseurakuntien, rovastikunnan muiden seurakuntien ja/tai tuomiokapitulin kanssa. 	Strategian perussanoma on välittäminen. Toimintaa ohjaavat asiakirjat pyritään pitämään ajan tasalla. Henkilöstösuunnitelman ja kiinteistöstrategian laatimiset on aloitettu. Esihenkilötaitojen vahvistamiseen on kiinnitetty huomiota ja järjestetty koulutusta. Seurakunta tekee yhteistyötä naapuriseurakuntien kanssa ja toimii verkostoissa.
5. Seurakunnan henkilöstö <ul style="list-style-type: none"> • Henkilöstön määrä • Henkilöstön työhyvinvoinnissa on toistuvia ongelmia • Ongelmat riittävän henkilöstön määrässä ja rekrytoinnissa työaloittain tarkasteltuna. 	Henkilöstön määrä on 41. Työhyvinvointiin kiinnitetään huomiota. Henkilöstön määrä riittävä ja avoimet tehtävät on saatu täytettyä.

Kriisiytyvän seurakunnan talouden mittarit	Talousarvio 2024
1. Tilikauden tulos ilman kertaluonteisia eriä on negatiivinen kolmena peräkkäisenä vuotena taikka viimeisen tilikauden tulos on negatiivinen ilman kertaluonteisia eriä ja kirkollisveroprosentti on 2,0 tai korkeampi.	Tilikauden tulos ilman kertaluonteisia eriä on positiivinen. Kirkollisveroprosentti on 1,25 prosenttia.
2. Seurakunnan taseessa oleva edellisten tilikausien yli/alijäämä luku on tilinpäätöksen perusteella menossa alijäämäiseksi, eikä sen kattamista seuraavan kolmen vuoden aikana voida laskelmin osoittaa ilman kertaluontoisten erien tai metsänhoitosuunnitelman ylittävän myynnin toteuttamista.	Taseessa on edellisten tilikausien ylijäämää n. 6,1 miljoonaa euroa (TP 2022).
3. Maksuvalmius on alle 90 päivää, tai maksuvalmius heikkenee kolmena peräkkäisenä tilikautena.	Rahavarojen riittävyys eli maksuvalmius on 612 päivää (TP 2022).
4. Henkilöstökulujen osuus toimintakuluista kasvaa kolmena peräkkäisenä vuonna.	Henkilöstökulujen osuus toimintakuluista on talousarviossa nouseva.

1.4 Arvio tulevasta kehityksestä

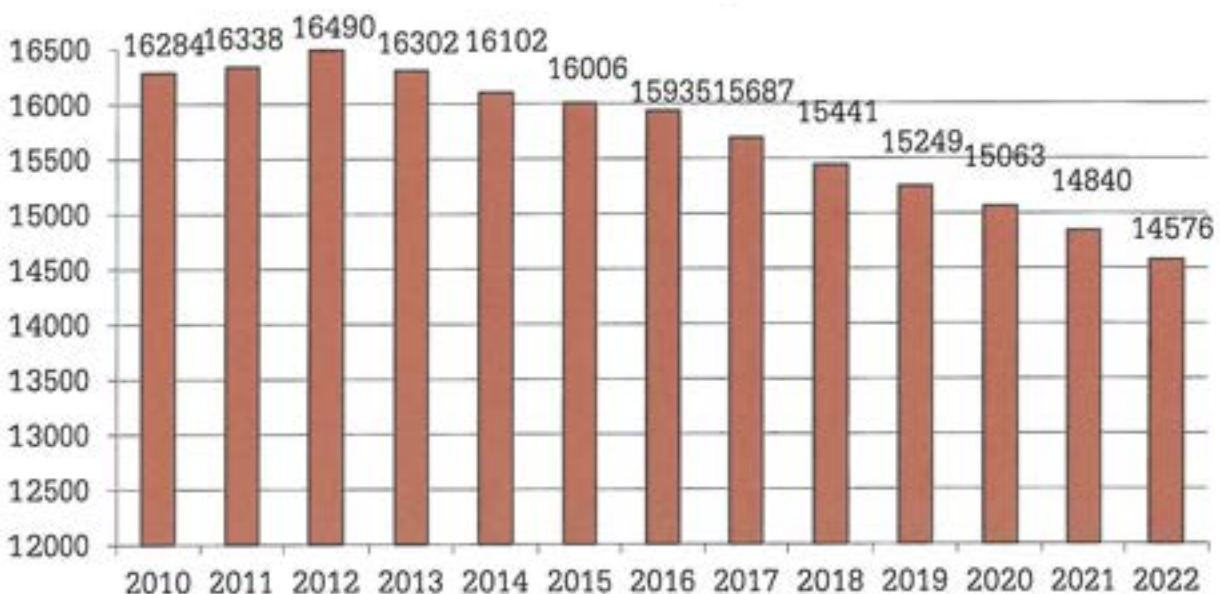
Yleiset ja paikalliset kehitysnäkymät

Mäntsälän kunnan strategiassa vuosille 2022-2025 on kolme kärkitavoitetta: turvallinen, sujuva arki, osallistava yhteisöllisyys ja vastuullinen, kehittävä vire. Kunnan arvot ovat turvallisuus, yhteisöllisyys ja vastuullisuus. Mäntsälän seurakunnan strategia välittävästä seurakunnasta määrittelee paikamme luontevasti osaksi Mäntsälää ja kunnan arvoja.

Mäntsälän kunta on kasvava ja väestönkasvu alkuvuoden osalta on ollut 0,8 % kesäkuun loppuun mennessä (198 henkilöä). Väestörakenteen muutos kuitenkin etenee ja oppilasmäärät sekä kouluissa että varhaiskasvatuksessa vähenevät ja ennusteissa on radikaaliakin pudotusta. Työttömyys on laskussa ja työttömien työnhakijoiden osuus kesäkuun lopussa oli 6,6 % (viime vuonna vastaavaan aikaan 8,1 %). Mäntsälän työttömyysaste on Uudenmaan kunnista 5. alhaisin.

Mäntsälän seurakunnan jäsenmäärä oli 14 576 (31.12.2022). Jäsenennusteen mukaan jäsenmäärä on noin 13 399 vuonna 2030. Jäsenistö vähenee noin 1 %:n vuosivauhtia. Jäsenistön laskuun vaikuttaa voimakkaasti jäsenistön ikääntyminen. Kirkkoon kuulumisaste on Mäntsälässä 69,75 % (31.12.2022).

Seurakunnan läsnä olevien jäsenten määrä



Verotuloarvio

Vaikka kirkollisverotilitykset ovat pysyneet seurakunnissa 2020-luvun alkuvuosina vakaina lukuisista haasteista huolimatta, vuodesta 2023 muodostuu monestakin syystä poikkeuksellinen. Vuonna 1.1.2023 toteutettu sote-verouudistus parantaa kirkollisveron reaalista tuottoa ja inflaation puristuksessa tehdyt palkkaratkaisut, ja eläkkeiden vahva inflaatio- ja eläketulojen nostavat seurakuntalaisten verotettavan tulon määrää. Verotuksen painopisteen siirryttyä valtion verotukseen vähennykset kohdistuvat aiempaa enemmän valtion verotukseen ja aiempaa vähemmän kunnallis- ja kirkollisveroon, mikä johtaa teholtaan parempaan veroprosenttiin ja tavallista suurempiin veronnousuihin. Muutos lienee kertaluonteinen.

Kirkkohallituksen FCG:ltä tilaaman verotuloennusteen mukaan vuonna 2024 verotuloja ennustetaan kertyvän Mäntsälän seurakunnassa noin 3,8 miljoonaa euroa. Verotulokertymään vaikuttavat monet tekijät kuten talouden yleinen kehitys, työllisyystilanne, seurakunnan jäsenten ansio- ja eläketulojen määrä sekä seurakunnan tuloveroprosentti. Sote-verouudistuksen lopullista vaikutustakaan ei vielä talousarvion laadintahetkellä tiedetä. Maailmantalouden tilanteeseen liittyy tällä hetkellä monia epävarmuustekijöitä, minkä vuoksi verotulojen ennustaminen on hyvin haastavaa.

1.5 Seurakunnan painopistealueet vuonna 2024

Mäntsälän seurakunnan toimintalinjauksen painopistealueet nousevat sanoista viestintä, auttaminen ja evankeliumi:

- Viestintää toteutetaan avoimesti, vuorovaikutuksellisesti ja monipuolisesti eri viestintäkanavissa.
- Autamme apua tarvitsevia ja teemme yhteistyötä paikallisten toimijoiden kanssa.
- Julistamme evankeliumia rohkeasti ja eri tavoin.

Strategian diakoninen pohjavire näyttää suuntaa toiminnan kehittämislle.

Hiilineutraali kirkko 2030-strategia ja ympäristöasiat

Suomen evankelis-luterilaisen kirkon tavoitteena on olla toiminnassaan hiilineutraali vuoteen 2030 mennessä. Kirkolla on vuodesta 2001 ollut käytössä oma, seurakuntien tarpeisiin räätälöity ympäristö-ohjelma Kirkon ympäristödiplomi. Ympäristödiplomi toimii työkaluna, jonka avulla toteutetaan kirkon energia- ja ilmastostrategian tavoitteita. Strategian tavoitteena on, että kaikilla seurakunnilla on ympäristödiplomi vuoteen 2025 mennessä.

Mäntsälän seurakunnassa on perustettu syksyllä 2023 ympäristötyöryhmä, joka ympäristövastaavan johdolla aloittaa työskentelyn ympäristödiplomin saavuttamiseksi. Tavoitteena on hakea ympäristödiplomia vuoden 2024 aikana. Työryhmä on aloittanut toimintansa syksyn 2023 lopulla ja suurin haku-prosessin aikainen työskentely sijoittuu kevättalveen 2024. Kirkon ympäristödiplomi tuo muutoksia toimintakulttuuriin, vaikka diplomin näkökulmasta on seurakunnan toiminnassa hyviä lähtökohtia: esim. kiinteistö- ja energia-asiat.

Arviot seurakunnan kiinteistöjen kehityksestä sekä kiinteistöjen tulevista investointitarpeista

Kiinteistöstrategian laatiminen on aloitettu syksyllä 2023. Kiinteistöstrategia laaditaan Kirkkohallituksen mallin ja ohjeiden mukaisesti. Siinä on oleellisena osana kiinteistöjen käyttöasteiden tarkastelu, jonka perusteella kiinteistöjä voidaan luokitella säilytettäviin, kehitettäviin ja luovutettaviin.

Mäntsälän seurakunnassa käytössä Basis-järjestelmän rakennus- ja kiinteistörekisteri, jossa rakennusten, kiinteistöjen sekä arvoesineiden perustiedot ovat yhteisessä tietokannassa.

Seurakunnan toimintaan suunnitellut muutokset

Mäntsälän seurakunnan toimintaan ei ole suunnitteilla suuria muutoksia kuten seurakuntaliitoksia tai merkittäviä yhteistyökuvioita naapuriseurakuntien kanssa.

MÄNTSÄLÄN SEURAKUNNAN STRATEGIA

Välittävä seurakunta

Mäntsäläläisten seurakunta

Mäntsälän seurakunnalla ja kotikirkollamme on suuri merkitys paikkakunnallemme. Kristuksen kirkon perustehtävän mukaisesti Mäntsälän seurakunta julistaa Jumalan armon evankeliumia ja Jeesusta Kristusta maailman pelastajana.

Mäntsälän seurakunta välittää Sinusta!

Liitymme kirkon yhteisiin luovuttamattomiin arvoihin, joita ovat **usko, toivo ja rakkaus** (1. Kor. 13:13). Ne ohjaavat toimintaamme ja päätöksentekoamme. Niiden pohjalta tahdomme lähteä erityisesti vastaamaan ihmisten välittämisen kaipuuseen ja ikävään.

*Niin pysyvät nämä kolme: usko, toivo, rakkaus.
Mutta suurin niistä on rakkaus. 1. Kor. 13:13*

Välittääkö kukaan? Tämä on monen kysymys ja hätähuuto nykypäivänä. Niin voi kysyä lapsi tai nuori yhtä lailla kuin aikuinen tai vanhus. Seurakunta tahtoo sitoutua vastaamaan: **Mäntsälän seurakunta välittää Sinusta!**

Mäntsälän seurakunta on välittämisen yhteisö

Tahdomme, että seurakunnalla on ystävän kasvot. Jäsenyys yhteisössä, josta voi tunnistaa ystävän, on merkityksellinen. Jokaiselle löytyy seurakunnasta mahdollisuus löytää oma paikkansa ja tapansa olla seurakuntalainen.

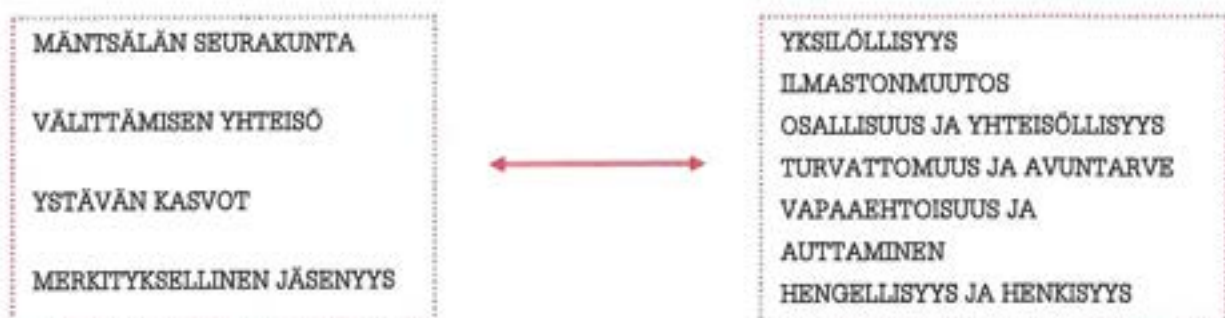
Mäntsälän seurakunta on viestivä seurakunta

Ajasta riippumatta seurakunnan sanoma ja tehtävä pysyy samana. Se on ilmaistu kaste- ja lähetyskäskyssä (Matt. 28:18–20). Sitä toteuttavat ja siitä viestivät seurakunnan työntekijät, luottamushenkilöt ja vapaaehtoiset. Viestintää toteutetaan avoimesti, vuorovaikutuksellisesti ja monipuolisesti eri viestintäkanavissa.

*Jeesus tuli heidän luokseen ja puhui heille näin:
"Minulle on annettu kaikki valta taivaassa ja maan päällä.
Menkää siis ja tehkää kaikki kansat minun opetuslapsikseni;
kastakaa heitä Isän ja Pojan ja Pyhän Hengen nimeen
ja opettakaa heitä noudattamaan kaikkea, mitä minä olen käskenyt teidän noudattaa.
Ja katso, minä olen teidän kanssanne kaikki päivät maailman loppuun asti." Matt. 28:18–20*

Seurakunta Mäntsälässä

Seurakunta elää suhteessa ympäröivään maailmaan. Kuvassa on ilmaistu niitä tunnistettuja asioita, jotka tulee huomioida tehtävän toteuttamisessa ja viestinnässä. Mäntsälän seurakunta



Näytämme välittämisen uskona, toivona ja rakkautena Mäntsälässä ja maailmassa

Välitämme kaikista ihmisistä, siksi...

- Näemme ja kohtaamme jokaisen Jumalan luomistyön ihmeenä (Ps. 139:14)
- Tuemme ylisukupolvista vuorovaikutusta
- Painotamme ennaltaehkäisevää toimintaa

*Minä olen ihme,
suuri ihme,
ja kiitän sinua siitä.
Ihmeellisiä ovat
sinun tekosi,
minä tiedän sen.*

Ps. 139:14

Välitämme apua tarvitsevista ja yksinäisistä, sairaista ja murheellisista, siksi...

- Pidämme yllä kristillisen toivon sanomaa
- Luomme mahdollisuuksia ihmisten yhteisöllisyyteen ja ryhmään kuulumiseen
- Autamme apua tarvitsevia ja teemme yhteistyötä paikallisten toimijoiden kanssa

Välitämme koko Jumalan maailmasta ja luomakunnasta, siksi...

- Toimimme luontoa ja ympäristöä suojellen ja kunnioittaen
- Olemme osa yhteisöämme, liikumme siellä, missä ihmiset ovat
- Toimimme ihmisarvon puolesta ja autamme ihmisiä lähellä ja kaukana

Välitämme siitä, että hyvän Jumalan armon sanoma tavoittaa jokaisen, siksi...

- Julistamme evankeliumia rohkeasti ja eri tavoin
- Vahvistamme digitalisaatiota ja kokeilun kulttuuria
- Tuemme kirkon lähetystyötä

*Mutta Herra vastasi:
"Martta, Martta,
sinä huolehdit ja hätäilet
niin monista asioista.
Vain yksi on tarpeen.
Maria on valinnut hyvän
osan,
eikä sitä oteta häneltä
pois."*

Luuk. 10:41-42

Välitämme toinen toisistamme ja seurakunnastamme, siksi...

- Hyväksymme toistemme erilaisuuden, tuemme toisiamme ja keskitymme olennaisiin asioihin (Luuk. 10:41-42)
- Mahdollistamme seurakuntalaisten osallisuutta ja annamme heille vastuuta
- Huolehdimme seurakunnan henkilöstöstä, taloudesta ja omaisuudesta



Sisäinen valvonta ja riskien hallinta

Sisäisen valvonnan ja riskienhallinnan tavoitteena on varmistaa, että seurakunnan toiminta ja hallinto on hoidettu asiallisesti, laadukkaasti, taloudellisesti ja lainmukaisesti. Sisäistä valvontaa ja riskienhallintaa ei eriytetä muusta tavoitteiden saavuttamiseen tehtävästä toiminnasta vaan, se on jatkuva osa päivittäistä johtamista, ohjaamista ja työn toteuttamista.

Seurakunnan johtaminen, sisäinen valvonta ja riskien hallinta ovat toisistaan riippuvaisia ja osittain limittäisiä toimintoja. Seurakunnan strategioista ja tavoitteista päättäminen, toiminnan ja talouden suunnittelu ja järjestelmällinen seuranta, arviointi ja kehittämistoimenpiteet sekä sisäinen tarkkailu ja tarkastus ovat seurakunnan toiminnan kehittämisen lähtökohtia. Sisäinen valvonta tarkoittaa tehtävien, valtuuksien ja vastuiden jakamista, päätösten tekemistä valvonta- ja raportointitavoista, tietojen ja tietojärjestelmien suojaamista sekä omaisuuden turvaamista. Valvonta ulottuu koko organisaatioon.

Riski on epävarmuuden vaikutus tavoitteisiin. Vaikutus on poikkeama odotetusta, niin myönteisessä kuin kielteisessä mielessä.

Riskienhallinta on osa sisäistä valvontaa ja sen tavoitteena on saada kohtuullinen varmuus organisaation tavoitteiden saavuttamisesta sekä toiminnan jatkuvuudesta ja häiriöttömyydestä.

Kirkkoneuvosto vastaa seurakunnan hallinnosta, taloudenhoidosta ja sisäisen valvonnan järjestämisestä seurakunnassa. Kirkkoherralla ja talousjohtajalla on viranhaltijoina keskeinen asema seurakunnan sisäisessä valvonnassa. Kirkkoneuvoston puheenjohtajana kirkkoherra valvoo kirkkoneuvoston päätösten noudattamista ja laillisuutta seurakunnan hallinnossa ja taloudenhoidossa. Johtavat viranhaltijat vastaavat oman työalansa toiminnasta ja taloudesta sekä raportoivat sovitulla tavalla luottamushenkilöille toiminnasta ja tavoitteiden toteutumisesta sekä tehdyistä päätöksistä. Koko henkilökunta vastaa siitä, että toiminnassa ilmenevistä ongelmista, sopimusten rikkomisesta ja laittomuuksista ilmoitetaan välittömästi. Jokaisella työntekijällä on vastuu omasta työstään sekä oikeus ja velvollisuus ilmoittaa esihenkilölleen omaan työhönsä liittyvistä ongelmista. Luottamushenkilöt hoitavat sisäistä valvontaa ottamalla kantaa seurakunnan strategioihin ja tavoitteisiin, tarkkailemalla seurakunnan toimintoja, analysoimalla heille annettuja tietoja toiminnasta ja taloudesta sekä arvioimalla seurakunnan päätöksentekotapoja.

Sisäisen valvonnan tavoitteena on:

- varmistaa sujuva ja tarkoituksenmukainen toiminta sekä hyvin toimiva hallinto
- varmistaa seurakuntia koskevien lakien, säännösten ja ohjeiden noudattaminen
- edistää toimintojen säännönmukaisuutta, tuottavuutta, taloudellisuutta ja vaikuttavuutta sekä parantaa palveluiden laatua
- auttaa organisaatiota saavuttamaan toiminnalliset ja taloudelliset tavoitteet
- antaa toimintamalli, kun työntekijä vaihtuu, sijaisuuksia hoidettaessa ja ongelmatilanteissa
- antaa oikeaa ja tosiasioihin perustuvaa tietoa toiminnasta ja taloudesta raportoinneissa
- estää resurssien menetyksiä, jotka aiheutuvat asioiden huonosta hoidosta, virheistä tai väärinkäytöksistä

1.6 Henkilöstö

Seurakunnassa työskenteli 44 henkilöä (30.9.2023). Vakituksessa palvelussuhteessa työskenteli 38 henkilöä, joista 34 olivat kokoaikaisia. Vakituksista naisia oli 28 ja miehiä 10. Määräaikaaisissa työsuhteissa työskenteli 6 henkilöä, joista 4 olivat naisia. Henkilöstön määrä 31.12.2022 oli 41 ja 31.12.2021 43.

HENKILÖSTÖLIITE

8

Päätehtävä/tehtävä Nimike	Henkilöstömäärä		ei vakina- lomasij. kausityö	Vaativuus- ryhmä	Osatyö- aika
	virat vakinaiset	työsuhteet vakinaiset			
SEURAKUNNALLINEN TOIMINTA					
Papisto ja muu yleinen seurakuntatyö					
Kirkkoherra	1			K30	
Kappalainen	2			602	2
Seurakuntapastori	2			602	
Seurakuntapastori	4			601	
Tiedotus					
Suunnittelu- ja tiedotussihteeri	1			503	1
Musiikkityö					
B-Kanttori	2			601	
Lapsityö					
Varhaiskasvatuksen ohjaaja	1			601	
Perhetoiminnanohjaaja		1		503	1
Lastenohjaaja		6		402	2
Nuorisotyö					
Johtava nuorisotyönohjaaja	1			601	
Nuorisotyönohjaaja	3			503	
Rippikoulutyö					
Leirityöntekijät (n. 2 kk)			4	KirVESTES	(liite 1)
Diakoniatyö					
Johtava diakonian viranhaltija	1			601	
Diakonian viranhaltija	3			503	
Lähetystyö					
Lähetyss sihteeri	1			503	
Hautaustoimi					
Hautausmaavastaava		1		502	
Hautausmaan työntekijä-haudankaivaja		1		402	
Seurakuntamestari	1			402	
Kesätyöntekijä			11	KirVESTES	(liite 1)
Koululaiset/opiskelijat			3	KirVESTES	(liite 5 §3 3 mom.)
Kiinteistötoimi					
Johtava emäntä-vahtimestari		1		601	
Emäntä-vahtimestari		4		402	
Kiinteistöpäällikkö		1		603	1
Kiinteistöhoitaja	1			402	
Keittiöapulainen/kesätyö			2	303	
YLEISHALLINTO					
Taloustoimisto					
Talusojohtaja	1			J30	
Toimistos sihteeri	2			502	
Kirkkoherranvirasto					
Toimistos sihteeri	1			502	
Toimistovirkailija			1	402	

Henkilöstön lukumäärä tehtäväalueittain

	2022	2021
Seurakuntatyö	28	29
- Papisto	9	9
- Nuorisotyönohjaajat	4	4
- Diakoniatyöntekijät	4	4
- Kanttorit	2	2
- Varhaiskasvatuksen ohj.	1	1
- Perhetoiminnanohjaaja	1	1
- Lastenohjaajat	5	6
- Lähetys sihteeri	1	1
- Suunn- ja tied. sihteeri	1	1
Hallinto	4	5
Hautausmaatyö	2	2
Kiinteistö ja kirkonpalvelu	7	7
Yhteensä	41	43
Naisia	31	33
Miehiä	10	10



Mäntsälän seurakunnassa on aloitettu henkilöstösuunnitelman laatiminen. Ennakoivalla ja huolellisella henkilöstösuunnittelulla turvataan riittävät ja tarkoituksenmukaiset resurssit seurakunnan toiminnan toteuttamiseksi.

Mäntsälän seurakunnassa on laadittu työntekijöiden ammatillisen osaamisen kehittämiseksi koulutussuunnitelma.

Henkilöstön työterveyshuollosta on sopimus Uudenmaan Työterveys Oy:n kanssa. Työterveyshuollon toimintasuunnitelma on voimassa vuoden 2026 loppuun.

1.7 Talousarvion rakenne

Kirkkojärjestyksen mukaan jokaista varainhoitovuotta varten seurakunnalle on viimeistään edellisen vuoden joulukuussa hyväksyttävä talousarvio. Kirkkoneuvosto vastaa talousarvion ja toiminta- ja taloussuunnitelman laadinnasta. Kirkkovaltuusto talousarvion sekä vähintään kolmea vuotta koskevan toiminta- ja taloussuunnitelman. Talousarviossa ja toiminta- ja taloussuunnitelmassa hyväksytään seurakunnan toiminnalliset ja taloudelliset tavoitteet. Talousarvio ja toiminta- ja taloussuunnitelma on laadittava siten, että edellytykset seurakunnan tehtävien hoitamiseen turvataan.

Tulojen ja menojen on oltava tasapainossa kolmen vuoden suunnittelukauden tai perustellusta syystä tätä pidemmän, kuitenkin enintään viiden vuoden ajanjakson aikana. Talousarvion hyväksymisen yhteydessä on päätettävä toimenpiteistä, joilla taseen osoittama alijäämä katetaan ottaen huomioon myös talousarvion laatimisvuonna kertyväksi arvioitu yli- tai alijäämä. (KJ 6:2.3)

Talousarvio muodostuu käyttötalousosasta, tuloslaskelmaosasta, rahoitusosasta ja investointiosasta. Käyttötalous- ja investointiosat osoittavat, mihin seurakuntatalous kohdistaa käytettävissä olevat taloudelliset resurssinsa. Tuloslaskelma- ja rahoitusosat osoittavat, miten seurakuntatalouden taloudellinen tulos muodostuu ja miten seurakuntatalous toimintansa rahoittaa.

Käyttötalous muodostuu pääluokista, joita ovat hallinto, seurakunnallinen toiminta, hautaustoimi ja kiinteistötoimi. Pääluokat koostuvat tehtäväalueista, jotka puolestaan muodostuvat yhdestä tai useammasta tulosityksiköstä/kustannuspaikasta.

1.8 Talousarvion sitovuus

Taloussäännön 3 §:n mukaan kirkkovaltuusto päättää talousarvion määrärahojen sitovuustasoista. Sitovuustason mukaista määrärahaa ei saa ylittää. Mäntsälän seurakunnan hallintoelimet ja viranhaltijat vastaavat niille määrätyn sitovuustason mukaan kirkkoneuvostolle, että määrärahoja käytetään talousarvion mukaisesti.

Toiminnallisten tavoitteiden sitovuus

Toiminnallinen tavoite on kirkkovaltuuston talousarviossa toimintayksikölle tai tehtäväalueelle sitovana hyväksymä, määrärahan käyttötarkoitusta, palvelujen määrää tai laatua tai toiminnan kehittämissuuntaa ohjaava tavoite.

Määrärahojen ja tuloarvioiden sitovuus

Määrärahojen ja tuloarvioiden sitovuustaso käyttötaloudessa on **kirkkovaltuustoon nähden pääluokkataso** ja kirkkovaltuusto päättää pääluokkien 1 – 5 loppusummista sekä investointien kokonaissummista. **Kirkkoneuvostoon nähden sitovuustaso on tehtäväaluepaikkataso**, jossa puitteissa kirkkoneuvosto hyväksyy määrärahat tai tulotavoitteet. Tehtäväalueet Perheneuvonta, Sairaalsielunhoito ja Palveleva Puhelin eivät ole sitovia eriä, koska nämä palvelut ostetaan Järvenpään ja Hyvinkään seurakunnilta, eikä seurakunta voi itse vaikuttaa niiden kustannuksiin. Sisäiset erät ja laskennalliset erät eivät ole sitovia eriä.

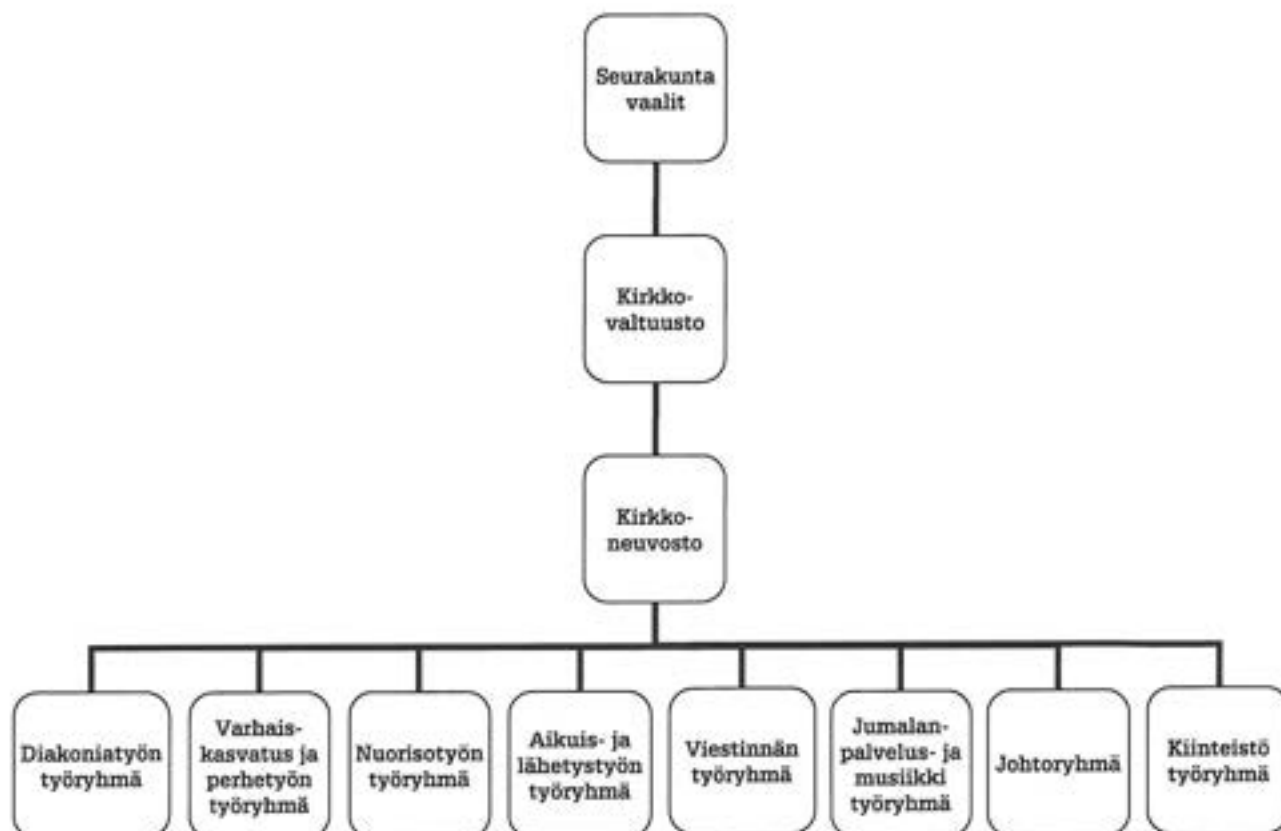
Sitovuustaso on **nettomääräinen**.

Henkilöstömenojen mahdollista ylijäämää sekä avustusmäärärahaa ei saa käyttää tehtäväalueen muihin menoihin.

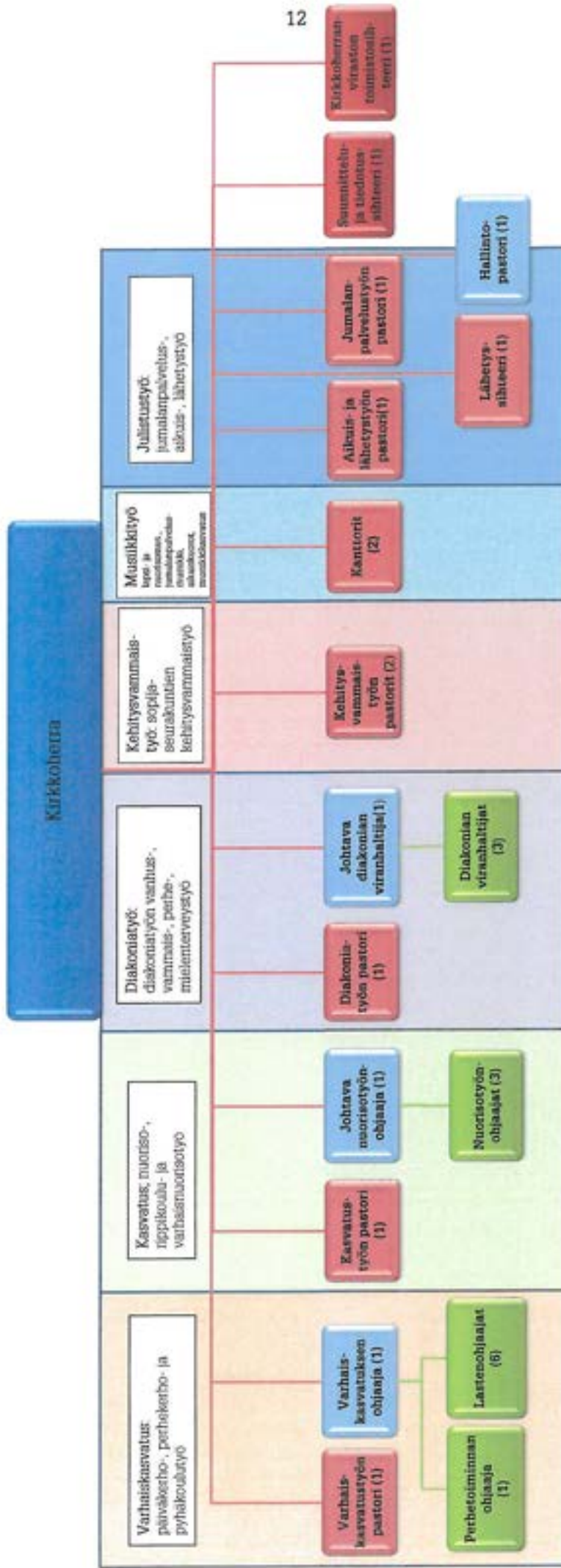
Investoinnit

Investointien sitovuustaso on hankekohtainen.

**Mäntsälän seurakunta
Toimielimet v. 2024**



Mäntsälän seurakunnan henkilöstöorganisaatio



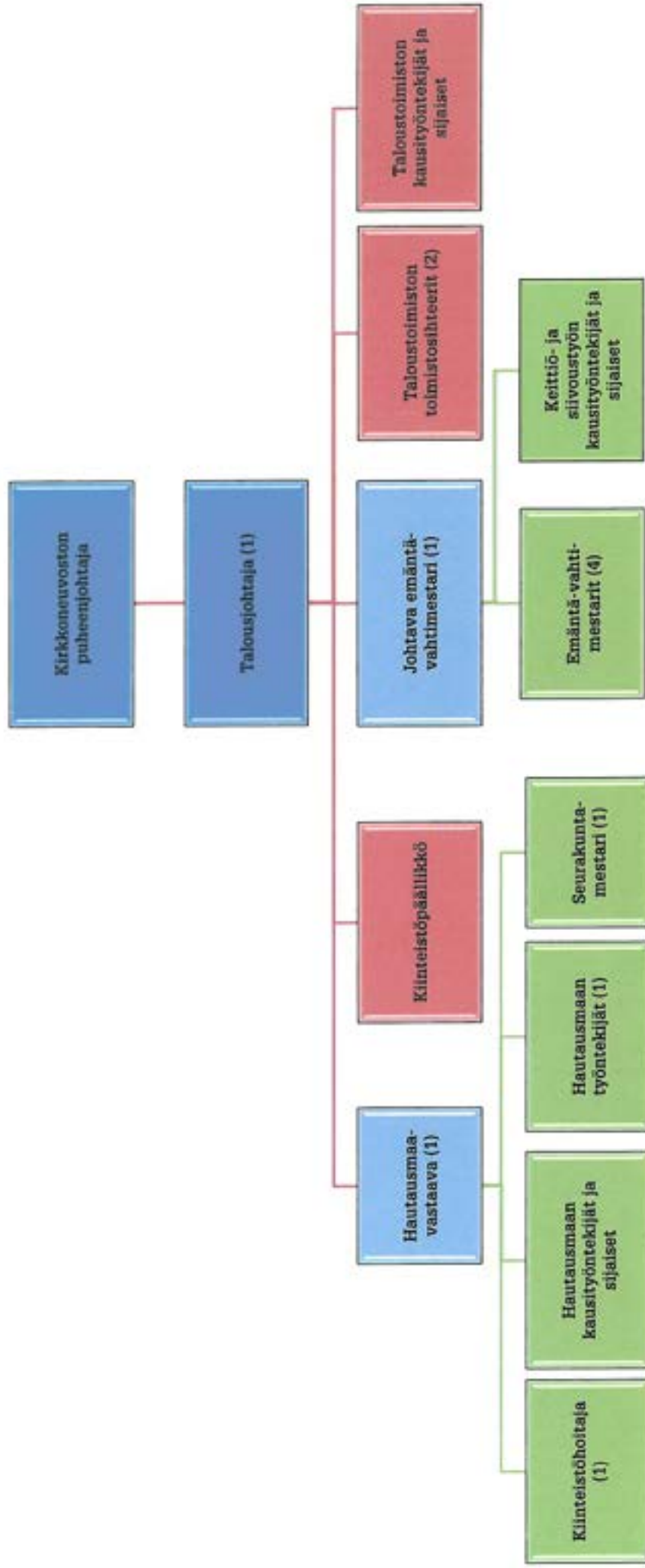
12

Varhaiskasvatus, kasvatus, sekä diakoniatyön kausityöntekijät ja sijaiset ovat oman työalansa johtavan työntekijän alaisia.

Työalavastaavat teologit:
Kehitysvammaistyössä, alkuis-, ja lähetystyössä, varhaiskasvatuksen pyhäkoulutyössä ja kasvatuksen rippikoulutyössä.

Työalateologit:
Diakoniatyössä, kasvatuksen varhaisnuorisotyössä ja nuorisotyössä sekä varhaiskasvatuksen päiväkerho- ja perhekerhotyössä.

Jumalanpalvelustyö muodostaa yhden työalajakonaisuuden. Alkuis- ja lähetystyö muodostaa yhden kokonaisuuden. Nämä yhdessä muodostavat kokonaisuuden, joka nimitetään julistustyöksi.



II KÄYTTÖTALOUSOSA

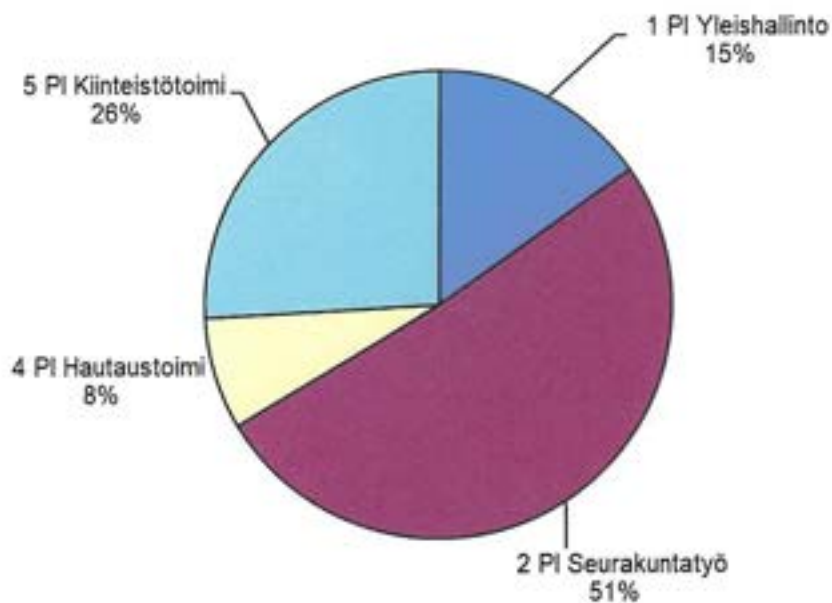
Talousarvio koko seurakunta PL 1-5

	TP 2022	TA 2023	TA 2024
Toimintatuotot (ulkoiset)	533 384,54	509 980,00	564 280,00
Korvaukset	141 676,36	162 580,00	184 560,00
Myyntituotot	26 605,47	19 000,00	20 970,00
Maksutuotot	142 125,73	164 250,00	157 590,00
Vuokratuotot	92 183,61	78 200,00	88 260,00
Metsätalouden tuotot	84 565,84	70 000,00	95 000,00
Kolehdit, keräykset ja lahjoitusvarat	25 796,70	5 950,00	5 900,00
Tuet ja avustukset	20 161,78	10 000,00	12 000,00
Muut toimintatuotot	269,05		
Toimintakulut (ulkoiset)	-3 641 080,54	-3 951 190,00	-4 149 320,00
Henkilöstökulut	-2 139 873,36	-2 278 240,00	-2 440 460,00
Palkat ja palkkiot	-1 767 681,36	-1 848 260,00	-1 981 120,00
Henkilösivukulut	-410 447,21	-429 980,00	-459 340,00
Henkilökulujen oikaisuerät	38 255,21		
Palvelujen ostot	-807 649,87	-789 520,00	-826 120,00
Investointi	0,00		
Vuokrakulut	-75 825,37	-89 670,00	-138 470,00
Aineet ja tarvikkeet	-431 984,65	-629 310,00	-574 170,00
Ostot tilikauden aikana	-431 984,65	-629 310,00	-574 170,00
Annetut avustukset	-114 119,02	-98 270,00	-98 270,00
Muut toimintakulut	-71 628,27	-66 180,00	-71 830,00
Toimintakate 1	-3 107 696,00	-3 441 210,00	-3 585 040,00
Toimintatuotot (sisäiset)	1 251 355,15	130 640,00	1 367 770,00
Sisäiset tuotot	1 251 355,15	130 640,00	1 367 770,00
Toimintakulut (sisäiset)	-1 251 355,15	-130 640,00	-1 367 770,00
Palvelun ostot - sisäiset	-115 169,40	-130 640,00	-131 410,00
Sisäiset vuokrakulut	-1 136 185,75		-1 236 360,00
Toimintakate 2	-3 107 696,00	-3 441 210,00	-3 585 040,00
Poistot ja arvonalentumiset	-401 284,64	-424 800,00	-485 200,00
Suunnitelman mukaiset poistot	-401 284,64	-424 800,00	-485 200,00
Laskennalliset erät	-508 807,79		-518 460,00
Sisäiset korkokulut	-138 494,46		-136 460,00
Sisäiset vyörytyserät	-370 313,33		-382 000,00
Työälakate (ulkoiset ja sisäiset)	-4 017 788,43	-3 866 010,00	-4 588 700,00

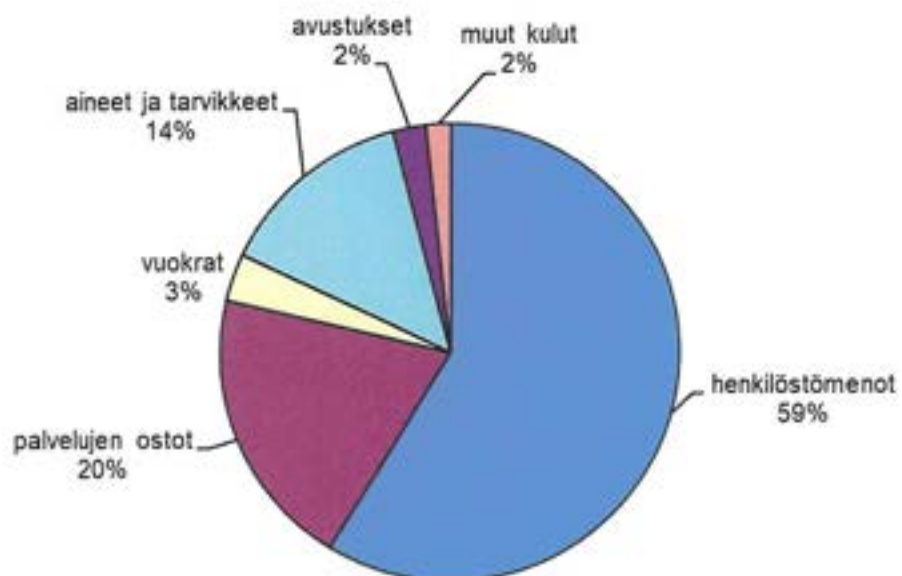
TALOUSARVIOT 2020-2021-2022-2023-2024 PÄÄLUOKITTAIN/ULKOISET

	TA-2020	TA-2021	TA-2022	TA-2023	TA-2024
	€	€	€	€	€
YLEISHALLINTO					
Toimintatuotot	34 100	29 000	11 500	11 500	11 500
Toimintakulut					
Henkilöstökulut	331 690	309 880	316 940	265 360	297 840
Palvelujen ostot	200 530	191 130	210 900	197 390	209 190
Vuokrat	38 000	17 000	24 500	24 500	24 500
Aineet ja tarvikkeet	15 940	19 780	21 070	20 590	19 990
Avustukset ja muut kulut	5 120	5 340	5 340	5 340	5 340
Toimintakulut	591 280	543 130	578 750	513 180	556 860
Toimintakate	-557 180	-514 130	-567 250	-501 680	-545 360
SEURAKUNNALLINEN TOIMINTA					
Toimintatuotot	256 850	268 550	262 690	268 980	288 220
Toimintakulut					
Henkilöstökulut	1 451 670	1 426 190	1 440 680	1 497 590	1 580 510
Palvelujen ostot	321 770	311 260	315 000	328 770	336 440
Vuokrat	2 000	2 480	980	480	280
Aineet ja tarvikkeet	102 530	99 630	98 160	102 700	105 640
Avustukset ja muut kulut	87 220	90 110	95 300	98 710	99 990
Toimintakulut	1 965 190	1 929 670	1 950 120	2 028 250	2 122 860
Toimintakate	-1 708 340	-1 661 120	-1 687 430	-1 759 270	-1 834 640
HAUTAUSTOIMI					
Toimintatuotot	60 000	70 000	70 000	70 000	70 000
Toimintakulut					
Henkilöstökulut	159 330	156 860	157 440	163 810	176 380
Palvelujen ostot	27 890	38 090	28 590	28 590	46 540
Vuokrat	0	1 000	1 000	11 200	57 500
Aineet ja tarvikkeet	60 070	56 200	64 780	75 380	65 040
Avustukset ja muut kulut	2 100	2 100	2 100	2 100	2 100
Toimintakulut	249 390	254 250	253 910	281 080	347 560
Toimintakate	-189 390	-184 250	-183 910	-211 080	-277 560
KIINTEISTÖTOIMI					
Toimintatuotot	197 760	185 060	161 460	159 500	194 560
Toimintakulut					
Henkilöstökulut	362 880	352 050	345 670	351 480	385 730
Palvelujen ostot	269 410	227 630	229 770	234 770	233 950
Vuokrat	45 030	45 030	45 590	53 490	56 190
Aineet ja tarvikkeet	302 270	299 240	302 540	430 640	383 500
Avustukset ja muut kulut	50 950	51 470	56 900	58 300	62 670
Toimintakulut	1 030 540	975 420	980 470	1 128 680	1 122 040
Toimintakate	-832 780	-790 360	-819 010	-969 180	-927 480
KÄYTTÖTALOUSLASKELMA YHTEENSÄ					
Toimintatuotot					
Korvaukset	148 960	160 730	159 600	162 580	184 560
Myyntituotot	26 500	18 500	18 500	19 000	20 970
Maksutuotot	179 490	182 120	159 490	164 250	157 590
Vuokratuotot	101 760	103 360	78 660	78 200	88 260
Metsätaloustuotot	76 000	70 000	71 500	70 000	95 000
Kolehdit ja muut keräystuotot	6 000	4 900	4 900	5 950	5 900
Tuet ja avustukset + muut tuotot	10 000	13 000	13 000	10 000	12 000
Toimintatuotot	548 710	552 610	505 650	509 980	564 280
Toimintakulut					
Henkilöstökulut	2 305 570	2 244 980	2 260 730	2 278 240	2 440 460
Palvelujen ostot	819 600	768 110	784 260	789 520	826 120
Vuokrat	85 030	65 510	72 070	89 670	138 470
Aineet ja tarvikkeet	480 810	474 850	486 550	629 310	574 170
Avustukset ja muut kulut	137 690	149 020	159 640	164 450	170 100
Toimintakulut	3 828 700	3 702 470	3 763 250	3 951 190	4 149 320
Toimintakate	-3 279 990	-3 149 860	-3 257 600	-3 441 210	-3 585 040

KÄYTTÖTALOUSOSAN NETTOMENOT Toimintakate I



TOIMINTAMENOT KULURYHMITÄIN Toimintakate I



Käyttötalousosa
TA sis. Sisäiset erät

Pääluokka			Edellinen TP 2022	Kuluvan vuoden TA 2023	TA 2024
1	Hallinto	Toimintatuotot (ulkoiset)	-14 733,32	-11 500,00	-11 500,00
1	Hallinto	Toimintakulut (ulkoiset)	527 979,99	513 180,00	556 880,00
1	Hallinto	Toimintakate 1 (ulkoisen)	513 246,67	501 680,00	545 360,00
1	Hallinto	-			
1	Hallinto	Toimintatuotot (sisäiset)			
1	Hallinto	Toimintakulut (sisäiset)	141 222,88	1 600,00	127 350,00
1	Hallinto	Toimintakate 2 (ulkoisen ja sisäinen)	654 469,55	503 280,00	672 710,00
1	Hallinto	-			
1	Hallinto	Poistot ja arvonalentumiset			
1	Hallinto	Laskennalliset erät			
1	Hallinto	Sisäiset korkokulut			
1	Hallinto	Sisäiset vyörytyserät	-569 951,73		-614 070,00
1	Hallinto	Työalakat (ulkoiset ja sisäiset)	84 517,82	503 280,00	58 640,00
2	Seurakunnallinen toiminta	Toimintatuotot (ulkoiset)	-240 153,08	-268 980,00	-288 220,00
2	Seurakunnallinen toiminta	Toimintakulut (ulkoiset)	1 851 596,83	2 028 250,00	2 122 880,00
2	Seurakunnallinen toiminta	Toimintakate 1 (ulkoisen)	1 611 443,75	1 759 270,00	1 834 640,00
2	Seurakunnallinen toiminta	-			
2	Seurakunnallinen toiminta	Toimintatuotot (sisäiset)	-5 980,10	-4 100,00	0,00
2	Seurakunnallinen toiminta	Toimintakulut (sisäiset)	1 096 991,59	123 730,00	1 233 000,00
2	Seurakunnallinen toiminta	Toimintakate 2 (ulkoisen ja sisäinen)	2 702 455,24	1 878 900,00	3 067 640,00
2	Seurakunnallinen toiminta	-			
2	Seurakunnallinen toiminta	Poistot ja arvonalentumiset			
2	Seurakunnallinen toiminta	Laskennalliset erät			
2	Seurakunnallinen toiminta	Sisäiset korkokulut			
2	Seurakunnallinen toiminta	Sisäiset vyörytyserät	785 388,00		869 690,00
2	Seurakunnallinen toiminta	Työalakat (ulkoiset ja sisäiset)	3 487 843,24	1 878 900,00	3 937 330,00
4	Hautaustoimi	Toimintatuotot (ulkoiset)	-85 274,59	-70 000,00	-70 000,00
4	Hautaustoimi	Toimintakulut (ulkoiset)	236 215,51	281 080,00	347 560,00
4	Hautaustoimi	Toimintakate 1 (ulkoisen)	150 940,92	211 080,00	277 560,00
4	Hautaustoimi	-			
4	Hautaustoimi	Toimintatuotot (sisäiset)			
4	Hautaustoimi	Toimintakulut (sisäiset)	6 508,08	1 210,00	6 620,00
4	Hautaustoimi	Toimintakate 2 (ulkoisen ja sisäinen)	157 449,00	212 290,00	284 380,00
4	Hautaustoimi	-			
4	Hautaustoimi	Poistot ja arvonalentumiset	21 877,53	45 200,00	37 200,00
4	Hautaustoimi	Laskennalliset erät			
4	Hautaustoimi	Sisäiset korkokulut	11 685,97		11 000,00
4	Hautaustoimi	Sisäiset vyörytyserät	82 938,15		126 380,00
4	Hautaustoimi	Työalakat (ulkoiset ja sisäiset)	273 950,65	257 490,00	458 960,00
5	Kiinteistötoimi	Toimintatuotot (ulkoiset)	-193 223,55	-159 500,00	-194 560,00
5	Kiinteistötoimi	Toimintakulut (ulkoiset)	1 025 288,21	1 128 680,00	1 122 040,00

5	Kiinteistötoimi	Toimintakate 1 (ulkoinen)	832 064,66	969 180,00	927 480,00
5	Kiinteistötoimi	.			
5	Kiinteistötoimi	Toimintatuotot (sisäiset)	-1 245 375,05	-126 540,00	-1 367 770,00
5	Kiinteistötoimi	Toimintakulut (sisäiset)	6 632,60	4 100,00	600,00
5	Kiinteistötoimi	Toimintakate 2 (ulkoinen ja sisäinen)	-406 677,79	846 740,00	-439 690,00
5	Kiinteistötoimi	.			
5	Kiinteistötoimi	Poistot ja arvonalentumiset	379 407,11	379 600,00	448 000,00
5	Kiinteistötoimi	Laskennalliset erät			
5	Kiinteistötoimi	Sisäiset korkokulut	126 808,49		125 460,00
5	Kiinteistötoimi	Sisäiset vyörytyserät	71 938,91		0,00
5	Kiinteistötoimi	Työalake (ulkoiset ja sisäiset)	171 476,72	1 226 340,00	133 770,00

Tunnusluvut Toimintakate I (ei sisäisiä eriä)

2.1 Hallintoelimet (1011010000, 1011010001 ja 1011010002)

Toiminta-ajatus

Seurakunnan hallinnon hoitaminen ja päätösvallan käyttäminen kirkkolaissa ja muissa säännöksissä säädetyllä tavalla.

Tavoitteet

- tehdä toimintaa tukevia päätöksiä keskustellen ja perustellen

Toimintasuunnitelma vuodelle 2024

Kirkkovaltuusto kokoontuu vuoden aikana 3 kertaa ja kirkkoneuvosto 10 kertaa. Vahvistetaan luottamushenkilöiden ja työntekijöiden yhteistyötä vapaamuotoisilla tapaamisilla.

Kotimaa-lehti tilataan kirkkovaltuuston ja -neuvoston jäsenille.

Kirkkoneuvoston avustusraha sisältää mm. Mäntsälän lukion oppilaille jaettavat uskonnon stipendit 3 kpl: 100 €, 70 € ja 50 € ja muut mahdolliset avustukset.

Tunnusluvut

		TP 2021	TP 2022	TA 2023	TA 2024
Kirkkovaltuusto, kokoukset	kpl	4	5	4	3
Kirkkoneuvosto, kokoukset	kpl	9	9	10	10
Kokouspalkkio	€/kokous	30	30	30	30
Puheenjohtaja ja sihteeri		45	45	45	45
Talous					
Nettokulut	€	23 631	46 932	34 270	34 270
Nettokulut/jäsen	€/jäsen	1,61	3,22	2,28	2,40

Toimintasuunnitelma vuosille 2025–2026

Ohjataan hallinnollisilla päätöksillä seurakunnan toimintaa päivitetyn toimintastrategian mukaisesti. Pyritään edelleen kehittämään yhteistyötä luottamushenkilöiden ja työntekijöiden kesken

Talous, henkilöstö ja yleishallinto (1011050000, 1011050001, 1011050002, 1011080000, 1011100000 ja 1011100001)

Toiminta-ajatus

Taloushallinnon tehtäviä ovat kirjanpidon, laskutus- ja perintäasioiden, rahaliikenteen ja sijoitusasioiden hoito, talousarvion ja taloussuunnitelman laatiminen sekä tilinpäätöksen laatiminen. Lisäksi taloustoimistossa hoidetaan vuokra- ja vakuutusasiat, hautausmaaston toimistopalvelut sekä Kipa ja tilintarkastusyhteistyö.

Tietohallinnon hoitamista varten seurakunnassa on IT-vastaava, joka vastaa tietohallinnon tukipalveluista ja hallinnollisena IT-yhdyshenkilönä toimii talousjohtaja.

Mäntsälän seurakunta kuuluu Lahden IT-alueeseen, joka hoitaa tietohallinnon rakenteen ja käytännön asioita.

Henkilöstöhallinnon tehtäviä ovat toimittaa palkanlaskentaa varten palvelussuhteiden asiakirjat sekä palkka-aineisto Kipan järjestelmiin ja palkanmaksuaineistojen tarkistukset, työterveyshuoltoasiat ja virka- ja työehtosopimusten soveltaminen.

Tavoitteet

- tavoitteena on taloushallinnon ja henkilöstöhallinnon tehtävien ajantasainen ja sujuva
- hoituminen yhteistyössä Kirkon palvelukeskuksen kanssa
- tavoitteena pitää henkilöstökulut enintään 60 prosenttia verotuloista
- joustava ja asiantunteva asiakaspalvelu
- arkiston ajantasainen ylläpito
- tietojärjestelmien toiminnan turvaaminen sekä käyttäjätuesta huolehtiminen

Toimintasuunnitelma vuodelle 2024

Osaamisen kehittäminen ja työhyvinvointiin panostaminen sekä kokoontuminen kerran kuukaudessa koko työyhteisön kanssa yhteen. Tavoitteena on pitää henkilöstökulut enintään 60 prosenttia verotuloista. Henkilöstösuunnitelman laatimisen aloittaminen sekä tarjota tietoturvakoulutus kaikille työntekijöille kerran vuodessa Navisec- verkko-koulutusjärjestelmän kautta. Työasemat, ohjelmistot, tulostimet ja monitoimilaitteet hankitaan keskitetysti. Uusien Lahden IT-alueen toimintatapojen ohjeistaminen ja tiedottaminen Lahden IT-alueen kanssa.

Tunnusluvut

		TP 2021	TP 2022	TA 2023	TA 2024
Sopimustapahtumat					
(hautaukset ja hoitosopimukset)	kpl	1 532	1 545	1 600	1 600
Palkansaaajat	kpl/v	191	230	250	250
Vakinaiset työntekijät	kpl/v	43	41	43	41
Yhteistyötoimikunta	kokouksia	8	2	6	4
Työpaikkakokouksia	koko työyhteisö	-	2	10	10
Virkistys- ym. tapahtumia	koko työyhteisö	2	2	2	2
Talous					
Nettokulut	€	113 362	122 757	133 640	461 730
Nettokulut/jäsen	€/jäsen	7,64	8,42	8,91	32,38

Toimintasuunnitelma vuosille 2025–2026

Taloushallinnossa keskitytään Kirkon palvelukeskuksen asiakkaana mahdollisimman virheettömään ja ajantasaiseen taloushallintoon.

Uusi henkilöstösuunnitelma on henkilöstövoimavarojen ja henkilöstöjohtamisen kehittämissuunnitelma. Se on pitkän aikavälin suunnitelma, jossa määritellään henkilöstöpoliittiset päämäärät, tavoitteet ja toimenpiteet.

Tietoturvapoliitiikan ja -kuvausten kautta tietoturvamennettelyt ovat osa henkilökunnan päivittäistä toimintaa ja tietoturva-ympäristö on tarkoituksenmukainen ja kirkkohallituksen vaatimusten mukainen.

Kirkonkirjojenpito (1011070000)

Toiminta-ajatus

Huolehtia kirkon yhteisen jäsenrekisterin ylläpidosta Mäntsälän seurakunnan osalta ja palvella seurakuntalaisia ja seurakunnan omaa toimintaa väestökirjanpitoon liittyvissä asioissa.

Neuvoa ja ohjata seurakuntalaisia löytämään seurakunnan erilaisia palveluja ja toimia yhteistyössä muiden seurakunnan työntekijöiden kanssa.

Tavoitteet

- joustava ja asiantunteva asiakaspalvelu
- arkiston ajantasainen ylläpito

Toimintasuunnitelma vuodelle 2024

Valmistautuminen viraston muuttoon uusiin tiloihin käymällä läpi poistettavia / hävitettäviä materiaaleja. Pyritään järjestämään loma-aikojen sijaistaminen omalla väellä vuorottelemalla / kierrättämällä loma-aikoja.

Tunnusluvut

		TP 2021	TP 2022	TA 2023	TA 2024
Kastetut lapset		117	107	122	120
Kuolleet		135	174	140	150
Muutot seurakuntaan	tulleet	838	767	860	800
Muutot seurakunnasta	poistuneet	928	822	850	820
Seurakuntaan liittyneet ja siitä eronneet					
Liity kirkkoon -palvelun kautta tulleet kirkkoon liittymiset/ Kirkkoon liittymiset yhteensä	kpl	40/60	47/71	50/60	55/60
Kirkosta eronneet	yhteensä	175	213	160	180
Avioliiton esteiden tutkinta - palvelun kautta tulleet tutkintapyynnöt / Avioliiton esteiden tutkinnat yhteensä	kpl	30/31	24/25	36/40	30/35
Talous					
Nettokulut	€	64 684	82 439	68 600	49 360
Nettokulut/jäsen	€/jäsen	4,36	5,66	4,57	3,46

Toimintasuunnitelma vuosille 2025–2026

Kirkkoherranviraston uuden toimipaikan saavutettavuus ja näkyväksi tekeminen, jotta seurakuntalaiset löytävät uudet toimitilamme. Sähköisten asiointipalvelujen lisäksi säilytämme myös vanhoja hyviä toimintatapoja palvelemalla seurakuntalaisia asiakaspalvelussa virastoaikoina.

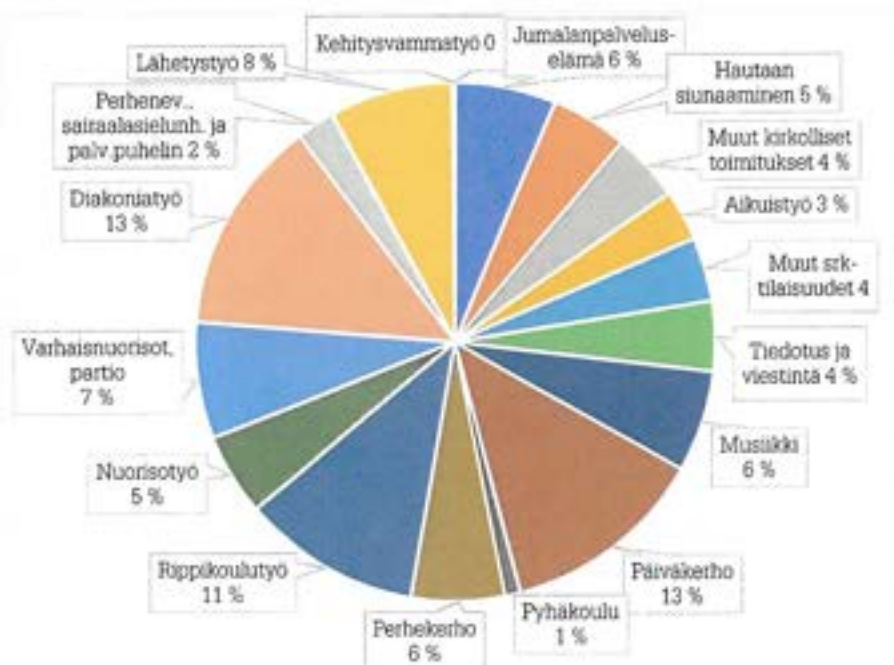
2.2 Seurakunnallinen toiminta

Seurakunnallisen toiminnan ulkoiset kokonaismenot 2 122 860,00 €. Tuloja on puolestaan 288 220,00 €. Seurakunnallisen toiminnan nettomenot ovat 1 834 640,00 €.

SEURAKUNNALLISEN TOIMINNAN MENOT TYÖALOITTAIN

Toimintakate I -tasolla

(toimintakate = toimintakulut - toimintatuotot)



Jumalanpalveluselämä (1012010000)

Tehtäväalueelle kirjataan jumalanpalvelustoiminnasta aiheutuvat tulot ja menot. Jumalanpalvelustoiminnaksi luetaan seurakunnan pääjumalanpalvelukset, jouluaaton jumalanpalvelukset, jouluyön messu, tuhkakeskiviikon messu, kiirastorstai-illan messu ja pääsiäisyön messu sekä erilliset konfirmaatiojumalanpalvelukset, viikkomessut, rukoushetket, lasten-, nuorten-, koulu- ja sotilasjumalanpalvelukset. Toiminnan menoiksi kirjataan mm. kanttorin palkkausmenot jumalanpalvelusten osalta.

Toiminta-ajatus

Mäntsälän seurakunnan jumalanpalvelusten hoitaminen eli sanan saarna ja sakramenttien jakaminen.

Tavoitteet

- seurakuntalaiset voivat monipuolisen jumalanpalveluselämän kautta kokea Pyhän läsnäoloa ja tahtovat siksi ainakin silloin tällöin osallistua siihen
- pääjumalanpalvelusten kirkkoväärtien määrä nousee ja he saavat koulutusta
- striimataan pääjumalanpalvelukset säännöllisesti
- toteutetaan Tuomas-messuja paikallisten ja valtakunnallisten yhteistyökumppaneiden kanssa
- luodaan uuden strategian mukainen suunnitelma jumalanpalveluselämän kehittämiseen ja aletaan toteuttamaan sitä

Toimintasuunnitelma vuodelle 2024

Jatketaan toimintaa samalla tavalla. Kirkkoherran päätöksellä aloitetaan sateenkaari-messujen järjestäminen.

Tunnusluvut

		TP 2021	TP 2022	TA 2023	TA 2024
Väkiluku 31.12.	jäsen	14 840	14 576	14 800	14 260
Mäntsälän asukasluku 31.12.		20 837	20 895	20 900	21 000
Kuuluminen srk:aan, Mäntsälä	%	71,2	69,8	71,0	68
Kuuluminen srk:aan, koko maa	%	66,5	58,3	66,0	65
Poissaoleva väestö 31.12.	hlöä	214	221		220
Jäsenmäärä	hlöä	15 054	14 797	15 000	14 300
Jumalanpalvelukset *	kpl/v				
Pääjumalanpalvelukset	hlöä	6 058	5 031	8000	8000
Muut jumalanpalvelukset	hlöä	2 505	2 013	4 500	4500
Ehtoolliselle osallistujat	hlöä	2 115	3 792	6 000	6000
Talous					
Nettokulut	€	111 050	90 198	95 080	115 840
Nettokulut/jäsen	€/jäsen	7,48	6,19	6,34	8,12

* Kokonaiskävijämäärää pudottaa huomattavasti koulukirkkojen puuttuminen

Toimintasuunnitelma vuosille 2025–2026

Pyritään elämään ajassa, ja katsomaan miten jumalanpalveluselämää voisi uudistaa Mäntsälässä.

Hautaan siunaaminen (1012020000)

Papin ja kanttorin palkkausmenot sivukuluineen siunaus- ja muistotilaisuuksiin osallistumisesta etukäteisvalmisteluineen. Hautaamisesta aiheutuvat muut menot kirjataan hautaustoimen menoiksi.

Toiminta-ajatus

Hoidetaan kirkolliset hautaan siunaamiset mahdollisimman hyvin kunnioittaen jokaista vainajaa ja tukien heidän omaisiaan.

Tavoitteet

- jokaisen kuoleman surun kohdanneen ihmisen täytyy tuntea tulleensa hyvin ja osaaottavasti kohdelluksi ja kohdatuksi ns. toimituspolun kaikissa vaiheissa
- välittää kristillisen ylösnousemususkon tuomaa lohdutuksen ja armon sanomaa seurakunnan keskelle
- seurakunnan strategian mukaisesti osoitamme välittävämme

Toimintasuunnitelma vuodelle 2024

Toimitetaan hautaan siunaamiset niin, että Pyhän Jumalan armon ja lohdutuksen sanoma voisi jäädä omaisille saattajaksi arkeen. Kiinnitämme huomiota omaisten kiireettömään, osaaottavaan ja palvelemaan kohtaamiseen. Kirkollisten toimitusten arvo ja merkitys on edelleen vahva ja monelle merkittävä syy pysyä kirkon jäsenenä. Meidän on toimittava tätä arvoa vaalien, jotta niin olisi myös tulevaisuudessa.

Marraskuun alusta 2022 siirryttiin hautausajoissa uuteen käytäntöön lauantain siunausaikojen osalta. Aiempien kolmen siunausajan lisäksi otettiin kirkkoon lauantaille neljäs aika hautaan siunaamisia varten. Avioliittoon vihkimisten vuoksi kesäaikaan on mahdollista tarjota vain kolme aikaa hautaan siunaamisille. Tällä järjestelyllä pyrimme vastaamaan paremmin omaisten toiveisiin. Uutta järjestelyä ja sen toimivuutta seurataan ja arvioidaan.

Vuonna 2022 oli tuhkauksia 66% kaikista hautauksista. Toukokuussa 2023 aloitettu uusi käytäntö, tuhkaurnien yhteisluovutuspäivä hautausmaan muistelupaikalla, osoittautui menestykseksi. Tätä käytäntöä jatketaan. Tuhkauurnan hautaan laskeminen on mahdollista myös muulloin.

Tunnusluvut

		TP 2021	TP 2022	TA 2023	TA 2024
Hautaan siunaamiset Mäntsälässä	kpl	173	174	170	170
Talous					
Nettokulut	€	83 354	80 659	89 120	87 280
Nettokulut/jäsen	€/jäsen	5,62	5,53	5,94	6,12

Toimintasuunnitelma vuosille 2025–2026

Väestön ikääntymisen myötä hautaan siunaamisten lukumäärä on ollut lievässä nousussa. Tulemme tarvitsemaan lisää hautapaikkoja. Tuhkausten määrän koko ajan lisääntyessä selvitämme tarvetta tuhkansirottelualueelle, joka voisi sijaita hautausmaan ja Koivulan välissä olevalla maa-alueella. Itse siunaustoimitusten osalta perinteiset tavat ovat niin vahvat, että niihin tuskin lähitulevaisuudessakaan on suuria muutoksia odotettavissa. Arvioidaan siunausaikojen toimivuutta ja riittävyttä sekä tuhkaurnien luovutuskäytäntöä.

Muut kirkolliset toimitukset (1012030000)

Tähän kirjataan mm. kasteiden, konfirmaatioiden ja vihkimisten toimittamisesta aiheutuneet tulot ja menot etukäteisvalmisteluineen.

Toiminta-ajatus

Vastata kirkollisten toimitusten hyvästä hoitamisesta seurakunnassamme.

Tavoitteet

- hoidetaan kirkolliset toimitukset niin, että ihmiset voivat kokea nämä erityiset juhlahetket heidän elämäänsä syvästi siunaavina ja merkittävinä tilaisuuksina
- uskomme niiden kautta julistetun armon evankeliumin mahdollisuuksiin
- tunnistamme niiden merkityksen kristillisen kasvatuksen ja kulttuuriperinnön siirtymisen kannalta
- muistamme, että juuri näissä tilanteissa seurakunnalla on mahdollisuus näyttää ystävälliset kasvonsa juuri niille, jotka muuten ovat yleensä seurakunnan toiminnasta sivussa

Toimintasuunnitelma vuodelle 2024

Panostetaan toimituskeskusteluihin, ihmisten aitoon ja välittävään kohtaamiseen sekä valmistaudutaan huolella toimituksiin. Työnjaossa pyritään takaamaan mahdollisuus ihmisten kiireettömään kohtaamiseen. Pidetään kasteen merkitystä esillä erityisesti perheille suunnatuissa tilaisuuksissa. Kaste- ja kummitodistusten visuaalinen uudistamisen myötä tarkistetaan myös niiden sisällöllinen asu. Seurataan kastamattomien lasten määrän kehittymistä.

Kirkkoneuvoston pyynnöstä (2022) jatketaan selvitystyötä mahdollisuudesta antaa seurakunnan tiloja veloituksetta käyttöön mäntsäläläisille perheille kastejuhlaa varten. Prosessi liittyy valmisteilla olevaan Iso-Pappilan perusparannuskorjaukseen, sen myötä saamme pappilan salista uuden vuokrattavan juhlatilan. Arvioimme tulevan vuoden aikana vuokrattavia tiloja kokonaisuutena.

Mäntsälän kirkossa avioliittoon vihittävistä suhteellisen suuri osa on ulkopaikkakuntalaisia. Tavoitteena on luoda järjestelmä, jossa mäntsäläläisillä on mahdollisuus ennen muita vihkiaikojen varaamiseen.

Tunnusluvut

		TP 2021	TP 2022	TA 2023	TA 2024
Avioliitot					
Kirkolliset vihkimiset	kpl	46	31	40	40
Siviilivihkimiset	kpl	26	22	30	30
Solmitut avioliitot yht.	kpl	72	53	70	70
Siviili aviol. kirkoll. siunaamiset yht.	kpl	alle 5	7	5	5
Avioerot	kpl	33	33	40	40
Kasteet	kpl	135	125	120	120
– seurakunnan tiloissa	kpl	49	49	45	45
– kodeissa	kpl	86	76	75	75
Talous					
Nettokulut	€	71 389	68 655	73 570	77 960
Nettokulut/jäsen	€/jäsen	4,81	4,71	4,90	5,47

Toimintasuunnitelma vuosille 2025-2026

Seurataan kasteiden ja kastamattomien määrää sekä tilannetta vihkivarausten suhteen. Panostetaan kirkollisten toimitusten huolelliseen valmisteluun ja toteutukseen sekä ihmisten välittävään kohtaamiseen.

Aikuistyö (1012040000)

Toiminta-ajatus

Aikuistyö tarjoaa Mäntsälän seurakuntalaisille mahdollisuuden lepoon ja virkistykseen sekä kasvuun kristittyinä vastuunkantajana.

Tavoitteet

Yhteisöllisyyden kokeminen, uskonelämän hoitaminen. Oman toimintaympäristön löytäminen.

Toimintaa suunnitellaan ja toteutetaan seurakuntalaisten ääntä ja hengellisiä tarpeita kuunnellen

Toimintasuunnitelma vuodelle 2024

Vahvistamme yhteisöllisyyttä. Etsimme tapoja, joissa seurakuntalainen voi löytää oman toimintaympäristönsä. Järjestämme erilaista kokoavaa toimintaa. Järjestämme ulospäin suuntautuvaa toimintaa. Seurakunta on näkyvästi läsnä mäntsäläläisten elämässä esim. messuilla ja muissa kuntalaisten yhteisissä tapahtumissa. Erilaiset kohderyhmät pyritään ottamaan huomioon työn suunnittelussa ja toteutuksessa.

Toimintaan kuuluvat erilaiset pienryhmät, miesten- ja naisten päivät, sekä retket. Mahdollistamme seurakuntalaisen osallistumisen ulospäin suuntautuvaan toimintaan.

Tunnusluvut

		TP 2021	TP 2022	TA 2023	TA 2024
Raamattu- ja rukousryhmät					
– lukumäärä					
– henkilömäärä		65	68	70	70
– kokoontumiskerrat					
Keskusteluryhmät					
– lukumäärä					
– henkilömäärä		10	25	12	12
– kokoontumiskerrat					
Muut aikuistyön ryhmät					
– lukumäärä					
– henkilömäärä		40	45	40	40
– kokoontumiskerrat					
Vapaaehtoiset ryhmien vetäjät					7
Palkatut ryhmien vetäjät					
Talous					
Nettokulut	€	45 515	56 826	56 000	58 350
Nettokulut/jäsen	€/jäsen	3,07	3,90	3,73	4,09

Toimintasuunnitelma vuosille 2025–2026

Toiminta jatkuu samaan malliin. Erityisesti pyritään löytämään tapoja, joilla olla mukana työssäkävijien parissa.

Parisuhdetyö (Aikuistyön alainen)

Toiminta-ajatus

Tarjota tukea ja virkistystä parisuhteen hoitamiseen.

Tavoitteet

- kulkea rinnalla parisuhteen arjessa ja juhlassa
- Ammatillinen ja oikea-aikainen tuki parisuhdekysymyksiin saatavilla

Toimintasuunnitelma vuodelle 2024

Parisuhdetyöstä vastaa johtava diakoniatyöntekijä Timo Naapuri.

Seurakunta tarjoaa apua parisuhdekriiseissä yksilöille ja pariskunnille.

Järjestämme kaksi parisuhdetta tukevaa ja vahvistavaa tapahtumaa seurakuntamme tiloissa. Mäntsälän seurakunta jatkaa vuonna 2022 aloitettua perheneuvontapalveluiden ostamista Hyvinkään seurakunnan perheasiain neuvontakeskuksesta. Mäntsälän kunnan hyvinvointipalvelut ostaa oman osuuden perheneuvontapalvelusta. Voimavarojen yhdistäminen lisää resursseja perheneuvontaa mahdollistaen perheneuvontapalveluiden vastaanoton myös Mäntsälässä kaksi kertaa kuukaudessa.

Muut seurakuntatilaisuudet (1012050000)

Tähän kirjataan seurakunnan muu julkinen toiminta, mikä ei ole jumalanpalvelus-toimintaa, mm. kinkerit, evankeliointi, tempaukset, hartaushetket, raamatun-opetustilaisuudet, seurat, alueelliset ja valtakunnalliset tilaisuudet sekä muut julkiset tilaisuudet.

Toiminta-ajatus

Järjestää erilaista seurakunnallista julkista toimintaa, joissa ihmiset voivat kokea Jumalan läsnäoloa keskellä arkista elämää sekä uskon yhteyttä toinen toisiinsa.

Tavoitteet

- toiminta-ajatuksen mukaisesti järjestetään sekä jo perinteiseksi tulleita että uutta etsiviä seurakunnan tilaisuuksia – myös yhdessä eri yhteistyötahojen kanssa
- tavoitteena täytyy myös aina olla, että kristillinen usko säilyy merkittävänä ja voimaannuttavana asiana ihmisten mielissä kotiseurakunnassamme
- saamme uusia ihmisiä kiinnostumaan seurakunnan tilaisuuksista

Toimintasuunnitelma vuodelle 2024

Toteutetaan perinteisiä yhteisiä juhlapäiviä (kansallinen veteraanipäivä, kaatuneitten muistopäivä sekä itsenäisyyspäivä) yhdessä Mäntsälän kunnan ja järjestöjen kanssa. Seurakunnassa organisoitiin keväällä 2022 tapahtumatiimit, joiden tehtävänä on järjestää ja organisoida sekä toteuttaa seurakunnan osuus Mäntsälässä järjestettävissä yhteisissä tapahtumissa. Tapahtumatiimien kokoonpanoissa ovat mukana toiminallisen työn tiimit sekä tarvittaessa myös tukipalveluiden henkilöstöä. Tapahtumatiimien toimivuutta seurataan ja muokataan tarvittaessa.

Jatketaan Kirkon ympäristödiplomien valmistelua. Saavutettavuustyöryhmä jatkaa työskentelyään tavoitteenaan edistää jokaisen mahdollisuutta osallistua tasa-arvoisesti yhteiseen toimintaan.

Toimintasuunnitelma vuosille 2025–2026

Mäntsälän seurakunta haluaa jatkossakin olla merkittävä mäntsäläläisten arjessa ja juhlassa. Välittämisen ajatukseen perustuvan strategian mukaisesti teemme työtä ollaksemme kristillinen seurakunta, jolla on tutun ihmisen ystävälliset kasvot. Tehtävämme on olla ihmeellisen hyvän sanoman – evankeliumin – esillä pitäjä. Tahdomme osoittaa välittävämme lähimmäisistämme lähellä ja kaukana, välittävämme niin lähiympäristöstä kuin koko maailmasta. Kaiken, mitä teemme, pitää nousta tästä taustasta ja leimata seurakunnan toimintaa kaikilla tasoilla. Kiinnitämme erityistä huomiota erilaisiin avun tarpeisiin ja toiminnasta viestimiseen mahdollisimman tavoittavasti. Kirkon ympäristödiplomien valmisteluprosessin loppuun saattaminen vuoteen 2025 mennessä. Tilaisuuksien ja toiminnan saavutettavuuden edistäminen

Tiedotus ja viestintä (1012100000)

Toiminta-ajatus

Tiedotuksen ja viestinnän työala vastaa seurakunnan ulkoisen ja sisäisen tiedotuksen ja viestinnän sekä markkinointiviestinnän suunnittelusta ja toteutuksesta. Se vahvistaa toiminnallaan seurakunnan asemaa paikkakunnan merkittävimpänä läsnäolon ja vastuun yhteisönä, jolle ominaista on vuoropuhelun kulttuuri.

Tavoitteet

- toteuttaa seurakunnan viestintää laadukkaasti perustoimintakuvauksen mukaisesti,
- tuoda esille seurakunnan lähimmäisenrakkautta, huolenpitoa ja vastuuta Mäntsälässä ja maailmalla sekä
- huomioida Välittävä seurakunta -strategian viestinnässä.

Toimintasuunnitelma vuodelle 2024

Huolehditaan perusviestinnästä ja otetaan rinnalle uusia tapoja viestiä seurakunnan tarjoamista palveluista ja toiminnasta. Osallistutaan seurakunnan verkkosivujen käyttäjätkimukseen, jonka tarkoituksena on selvittää seurakuntasivustojen käyttäjien mielenkiintoja sivuston nykytarjonnasta sekä saada käyttäjiltä ehdotuksia sivustojen edelleen kehittämiseksi. Tutkimuksella selvitetään myös sivujen käyttäjäkunnan rakennetta. Ennen tutkimusta käydään omat verkkosivut tarkasti läpi ja poistetaan puutteita sekä pahimpia saavutettavuusongelmia. Uudistetaan joulukalenteri graafikkoa käyttämällä. Osallistutaan kirkon ympäristödiplomin hakuun, jossa viestinnällä on suuri rooli. Seurakunnan omasta ympäristöviestintäsuunnitelmasta saa 2 pistettä ja lisäksi saa 1 pisteen / viestintäkanava, jossa viestitään säännöllisesti. Enintään viestinnästä voi saada 10 pistettä, jota lähdetään myös tavoittelemaan ja toteuttamaan.

Jatkossa kesä-elokuussa noin kahdeksan viikon kirkolliset ilmoitukset Mäntsälän Uutisissa ovat kokonaisen sivun sijasta vain puolisivua, jolloin saadaan säästöä noin 1500–2000 euron verran. Tämä summa voidaan käyttää toisenlaisten kohderyhmien tavoittamiseen esimerkiksi sosiaalisessa mediassa.

Tunnusluvut

		TP 2021	TP 2022	TA 2023	TA 2024
Ulkoisen viestintä					
Näkyvyys paikkakunnan lehdissä		128	208	135	135
– lehden ja lukijoiden toimittamat		37	76	35	35
– seurakunnan toimittamat		99	132	100	100
Talous					
Nettokulut	€	62 097	75 415	78 280	80 160
Nettokulut/jäsen	€/jäsen	4,18	5,17	5,22	5,62

Toimintasuunnitelma vuosille 2025–2026

Seurakunnan viestinnän kehittäminen Välittävä seurakunta -strategian pohjalta.

Musiikkitoiminta (1012200000)

Toiminta-ajatus

Rikastuttaa seurakunnan musiikkitarjontaa. Juhlistaa tärkeimpiä kirkkopyhiä.

Tavoitteet

- seurakunta tekee musiikkityötään yhteistoiminnassa pääasiassa paikallisten ja lähikuntien musiikin harrastajien kanssa
- pyrkiä luomaan toimintaympäristö, jossa kaikenikäiset ja -tasoiset osajat motivoituisivat musisoimaan yhdessä ja löytäisivät paikkansa musiikkiryhmissä
- johtaa kuoroyhteisöjä lämpimästi ja vastuullisesti osallistaen pitkällä tähtäimellä

- kuorolainen pääsee harjoittelemaan ja esittämään keskeisimpiä ja vaativimpiakin kirkkomusiikkiteoksia mm. orkesterin säestyksellä
- kuorolainen pääsee kokeilemaan omia musiikillisia rajojaan kuorolaisena tai solistina

Toimintasuunnitelma vuodelle 2024

Oratoriokuoro esiintyy pitkänäperjantaina 29.3. ja syksyllä pyhäinpäivänä su 3.11. ja harjoittelee sunnuntaisin. Kuoron laulajat osallistuvat laajemminkin seurakunnan musiikkityöhön vapaaehtois pohjalta: laulavat usein myös konfirmaatioissa ja yleisesti myös klo 10:n messuissa esilaulajina sekä laulusolisteina erilaisissa seurakunnan tilaisuuksissa. Jouluyönä konsertoidaan ja pyhäinpäivän muistojuhlissa lauletaan. Samoin Kauneimmissa joululauluissa sekä jouluaaton hartaudessa. Pyhäinpäivän ja itsenäisyyspäivän tilaisuuksissa esiinnyttään pääsääntöisesti vapaaehtois pohjalta.

Tunnusluvut

		TP 2021	TP 2022	TA 2023	TA 2024
Oratoriokuoro					
– henkilömäärä		40	40	45	45
– kokoontumiskerrat (esiintyminen/harjoitus)			4/45	3/50	3/45
Messulaulajat ja ryhmät					
– lukumäärä				7	7
– henkilömäärä				16	16
– kokoontumiskerrat				52	52
Vapaaehtoiset ryhmien vetäjät					
Palkatut ryhmien vetäjät			1	1	
Talous					
Nettokulut	€	25 067	26 311	38 790	29 880
Nettokulut/jäsen	€/jäsen	1,69	1,81	2,59	2,10

Toimintasuunnitelma vuosille 2025–2026

Jatkamme toimintaamme paikallisten ja lähikuntien musiikin harrastajien kanssa ja toivomme, että mahdollisimman moni musikaalinen ihminen saisi näin mahdollisuuden toimia erilaisissa musiikkitehtävissä kirkossamme ja pääsisi näin kehittämään omia lahjojaan.

Aikuiskuorot (1102200001)

Toiminta-ajatus

Rikastuttaa jumalanpalvelusta ja seurakuntaelämää. Kasvattaa seurakuntalaisia yhteiseen virsilauluun ja kirkkomusiikkiin. Tarjota säännöllisesti kuultavaksi kuoromusiikkia omien kuorojen esittämänä. Pitää huolta nykyisistä kuorolaisistamme ja hankimme uusia laulajia kaikkiin kuoroihin.

Tavoitteet

- pitää huolta nykyisistä kuorolaisistamme ja kutsua uusia laulajia kuoroihin
- tarjota laulajille esiintymiskokemusta
- tutustuttaa kuorolaisia sekä perinteiseen että uuteen sävellettyyn kuoromusiikkiin, Kirkkokuoro klassisessa genressä ja Gospel Mäntsälä gospelgenressä

Toimintasuunnitelma vuodelle 2024

Viestitämme musiikin keinoin evankeliumin sanomaa ja yhteisöllisyyttä, autamme musikaalisia ihmisiä löytämään paikkansa seurakuntamme kuoroissa. Kutsumme aikuis-kuorojen yhteiseen Hoosianna-konserttiin myös Oratoriokuorolaisia ja Mäntsälän mieskuoroa. Kirkkokuoro laulaa kirkkovuoden juhlamessuissa, Päiväkuoro palvelutaloilla ja Ikäkeskiviikoissa ja Gospel Mäntsälä vastaa Tuomas-messujen musiikista ja osallistuu ystävyysseurakuntamme Gospel-festivaaliin.

Tunnusluvut

		TP 2021	TP 2022	TA 2023	TA 2024
Kirkkokuoro					
– henkilömäärä		22	24	20	25
– kokoontumiskerrat (esiintymisen/harjoitus)		7/21	6/41	20/46	20/46
Gospel kuoro					
– henkilömäärä		20	25	25	25
– kokoontumiskerrat (esiintymisen/harjoitus)		4/23	9/37	20/38	20/40
Päiväkuoro					
– henkilömäärä		18	14	16	20
– kokoontumiskerrat (esiintymisen/harjoitus)		4/14	14/28	8/26	17/26
Toivevirsikerho					
– henkilömäärä		6	10	15	15
– kokoontumiskerrat		1	10	10	10
Vapaaehtoiset ryhmien vetäjät					
Palkatut ryhmien vetäjät					1
Talous					
Nettokulut	€	20 147	30 225	33 330	43 290
Nettokulut/jäsen	€/jäsen	1,36	2,07	2,22	3,04

Toimintasuunnitelma vuosille 2025–2026

Eri kuorojen toimintaedellytykset turvataan mahdollisuuksien mukaan niin, että pysymme jatkossakin hyvän yhteistyön hengessä jatkamaan musiikin tekemistä yhdessä vapaaehtoistemme kanssa.

Lapsi- ja nuorisomusiikki (1012200002)

Toiminta-ajatus

Rikastuttaa jumalanpalvelusta ja seurakunnan toimintaa, joka on suunnattu lapsiperheille. Pyrkimyksenä on kasvattaa lapsia ja nuoria yhteislaulamiseen ja musisointiin kotikirkossamme.

Tavoitteet

- Lapsikuoron harjoitukset pidetään suunnitellusti viikoittain.
- Lapsikuoro toimii esilauluryhmänä erilaisissa perheille suunnitelluissa kirkkotilanteissa, mm. perhemessuissa, pääsiäisen, adventin- ja joulun ajan tilaisuuksissa
- Teemme yhteistyötä musiikkiopiston soittajien kanssa.
- Pyrimme luomaan lapsille ja nuorille turvallisen ja luotettavan ympäristön, jossa voi harrastaa musiikkia.
- Kesän konfirmaatioiden virsilaulua pyrimme vahvistamaan esilaulajalla/ryhmällä.
- Nuorten messujen musiikista vastaa osaava nuori muusikko.
- Nuorille järjestetään Weisarit (nuorten veisujen harjoituksia) muutaman kerran toimikaudessa.

Toimintasuunnitelma vuodelle 2024

Lapsikuoron toiminta jatkuu viikoittaisilla 45 minuutin harjoituksilla. Lapsikuorossa pääsee kokeilemaan ryhmässä toimimista, pääsee oppimaan uutta lauluohjelmistoa, saa esiintymiskokemusta sekä pääsee kokeilemaan omia mahdollisuuksiaan turvallisessa ympäristössä.

Nuorten messuissa säestää nuori kirkkomusiikin opiskelija.

Weisarit nuorille pyritään järjestämään muutaman kerran toimintakaudessa.

Lapsia ja nuoria pyritään aktiivisesti kutsumaan kuorokonsertteihin oppimaan ja kokemaan uutta.

Tunnusluvut

		TP 2021	TP 2022	TA 2023	TA 2024
Lapsikuoro			1	1	1
– henkilömäärä			20	20	20
– kokoontumiskerrat (esiintymisen/harjoitus)			3/14	4/27	4/27
Weisarit			1	1	1
– henkilömäärä			7	10	10
– kokoontumiskerrat (esiintymisen/harjoitus)			1	4	4
Vapaaehtoiset ryhmien vetäjät					
Palkatut ryhmien vetäjät			1	1	1
Talous					
Nettokulut	€	27 036	29 755	41 270	43 090
Nettokulut/jäsen	€/jäsen	1,82	2,04	2,75	3,02

Toimintasuunnitelma vuosille 2025–2026

Lapsikuoron toiminnassa pyritään pitkäjänteiseen harrastamiseen. Lapsikuoron viikoittainen kokoontuminen sekä esiintymisiin osallistuminen on tärkeää.

Nuorten laulamista pyritään tukemaan esimerkiksi Weisareilla. Nuorten messuissa soittaa nuori muusikko. Lapsia ja nuoria pyritään kutsumaan konserttitoimintaan kotikirkkoon kuulihoiksi oppimaan sekä kokemaan uusia elämyksiä.

Päiväkerhotyö (1012310000)

Toiminta-ajatus

Kristillinen kasvatus ja sen tukeminen kuuluvat kirkon perustehtäviin. Päiväkerhotyön tehtävänä on Jeesuksen antaman kaste- ja lähetyskäsken mukaisesti huolehtia varhaiskasvatuskäisten lasten kasteopetuksesta yhteistyössä kotien kanssa. Toiminta tukee kokonaisvaltaisesti lapsen kasvua ja kehitystä. Seurakunnan strategian mukaisesti välitämme seurakuntamme lapsista ja perheistä. Seurakunnan kasvot tulevat tutuksi toiminnassa ja seurakuntaa on helppo lähestyä myös silloin, kun tarvitsee tukea ja apua. Toisena päiväkerhotyön tehtäväalueena on yhteistyö kunnallisen ja yksityisen varhaiskasvatuksen kanssa ja katsomuskasvatuksen tukeminen.

Tavoitteet

- monipuolisen ja kattavan kerhotoiminnan järjestäminen
- kesätoiminnan järjestäminen
- katsomuskasvatussyhteistyö
- verkostoyhteistyö ja yhteistyö seurakunnan muiden työalojen kanssa
- lastenkirkko-yhteistyö

Toimintasuunnitelma vuodelle 2024

Päiväkerholaisten vähentyessä ja kerholaisten keski-ään laskiessa, lisäämme 2-3-vuotiaiden kerhopaikkoja. Tämä tarkoittaa sitä, että jokaisessa ryhmässä tulee olla kaksi ohjaajaa ja kerhotoiminta painottuu aamupäiviin. Toisaalta meillä on mahdollisuus lisätä perhetoimintaa iltapäiviin tasapainottamaan lastenohjaajien viikkolukujärjestystä. Päiväkotien kanssa jatkamme tutuksi tulleella mallilla katsomuskasvatuksen yhteistyötä. Tarjoamme päiväkodeille kuljetuksen kirkko- ja hautausmaavierailujen mahdollistamiseksi.

Tunnusluvut

		TP 2021	TP 2022	TA 2023	TA 2024
Päiväkerhoryhmät					
– lukumäärä (kevät+syksy)		16	17	16	16
– henkilömäärä (kevät+syksy)		148	125	140	130
– kokoontumiskerrat					530
Kesäkerhoryhmät					
– lukumäärä		3	3	3	3
– henkilömäärä		48	59	65	65
– kokoontumiskerrat					
Alle kouluikäiset					
– lukumäärä		2	2	1	2
– henkilömäärä		17	17	10	20
– kokoontumiskerrat					6
Kouluikäiset					
– lukumäärä		1	1	1	1
– henkilömäärä		31	42	36	40
– kokoontumiskerrat					14
Päiväkerhotyön erityistilaisuuksia		24	5	3	
– lukumäärä		745	517		
– henkilömäärä					
Päiväkotivierailut / kontaktit		6	64	20	
Talous					
Nettokulut	€	167 597	175 238	177 090	232 520
Nettokulut/jäsen	€/jäsen	11,29	12,02	11,81	16,31

Toimintasuunnitelma vuosille 2025–2026

Pyrimme pitämään päiväkerhotyön elävänä ja kerhotoiminnan vaihtoehtona kokopäiväiselle varhaiskasvatukselle. Pidämme yllä hyviä yhteistyön muotoja kunnallisen ja yksityisen varhaiskasvatuksen kanssa, kehitämme toimintaa ja seuraamme yhteiskunnallisia linjauksia.

Pyhäkoulutyö (1012320000)

Toiminta-ajatus

Pyhäkoulu on lasten jumalanpalvelus, joka tukee ja vahvistaa lapsen uskonelämää rukousten, laulujen ja raamatunkertomusten kautta. Pyhäkoulussa perheet voivat nähdä helposti lähestyttävät ja ystävälliset seurakunnan kasvot. Siksi pyhäkoulutyö etsii jatkuvasti uusia muotoja tarjotakseen lapsille luontevan mahdollisuuden hiljentymiseen ja Raamatun kertomuksiin tutustumiseen.

Tavoitteet

- pyhäkoulutyön linkittäminen luontevasti seurakuntalaisten elämään kirkkovuoteen ja jumalanpalveluselämään sitoutuen
- teemallisten pyhäkoulujen kehittäminen
- vapaaehtoisten pyhäkoulunohjaajien motivoiminen, kouluttaminen ja yhteydenpito
- pyhäkoulutoiminnan säännöllisyys
- lastenkirkko-yhteistyö

Toimintasuunnitelma vuodelle 2024

Pyhäkoulujen järjestäminen Tuomasmessujen yhteydessä ja laavupyhäkouluina ulkoilukaudella. Pyhäkoulunohjaajien kouluttaminen ja yhteydenpito. Uusien toimintamuotojen etsiminen. Kustannetaan kouluun lähtevien kutsut ja kirjat sekä syntymäpäiväonnittelut 1-6-vuotiaille.

Tunnusluvut

		TP 2021	TP 2022	TA 2023	TA 2024
Ryhmät					
– henkilömäärä		28	69	60	70
– kokoontumiskerrat		5	9	10	10
Vapaaehtoiset ryhmien vetäjät		6	6	6	7
Palkatut ryhmien vetäjät					
Talous					
Nettokulut	€	14 387	11 858	19 700	17 650
Nettokulut/jäsen	€/jäsen	0,97	0,81	1,31	1,24

Toimintasuunnitelma vuosille 2025–2026

Pyhäkoulutoiminnan pitäminen elävänä. Uusien toimintamuotojen etsiminen ja nykyisten toimivien kehittäminen.

Varhaisnuorisotyö (1012330000)

Toiminta-ajatus

Luoda 7-14 -vuotiaille kouluikäisille mahdollisuuksia toimia seurakunnassa ja tukea heitä kristillisessä kasvussa. Järjestää kerho-, leiri- ja retkitoimintaa. Osallistua yhteistyökumppanina alakoulujen ja 7-luokkalaisten elämään. Kehittää uusia toiminta- ja työtapoja.

Tavoitteet

- Perustoimintakuvauksen mukaisesti, kerhoissa, leireillä ja muussa toiminnassa tarjotaan turvallinen toimintaympäristö kouluikäisille. Ylläpidetään säännöllistä yhteistyötä Mäntsälän alakoulujen sekä yläkoulun 7-luokkien kanssa. Ylläpidetään yhteistyötä lähialueiden seurakuntien kanssa mm. yhteistyöleireillä. Tarjotaan laadukasta ja monipuolista toimintaa kouluikäisille.
- Strategiasta nousevat painopisteet viestintä, auttaminen ja evankeliumi huomioidaan toiminnan sisällä. Vähintään vanhempien (5.-7.lk) leiritoiminnassa testataan auttamistehtävää partiolaisten päivän hyvän työn tapaan. Evankeliumia pidetään esillä erityisesti leirien raamattutyöskentelyissä. Kouluikäisten kohdalla vanhemmat tekevät paljon ratkaisuja osallistumisesta. Kartoitamme toimintavuoden aikana ne kanavat, joiden kautta vanhemmat toivovat viestintää toiminnasta.

Toimintasuunnitelma vuodelle 2024

Toteutamme perustoimintakuvauksen mukaista toimintaa. Osallistumme Kultaleirille Saariselällä. Sääksjärven kesäleirit toteutetaan vuonna 2023 käyttöön otetuilla ikärajoilla, jolloin kaikille ikäluokille on tarjolla muutakin kuin telttaleiri ja päiväleirille pääsee useamman ikäluokan edustajia. Ikärajoja arvioidaan leirikäsän jälkeen. Aloitetaan 5.-7.lk. suunnatussa toiminnassa vuorottelu siten, että vuorovuosina syyskaudella on Yö kirkossa -tapahtuma ja vuorovuosina leiri. 2024 on vuorossa leiri. 5.-7. luokkalaisten ikäryhmälle tarjotaan myös retkeä johonkin luontokohteeseen. Pohditaan Junior Afterschoolin nimen muuttamista suomenkielisempään muotoon.

Tunnusluvut

		TP 2021	TP 2022	TA 2023	TA 2024
Kerhoryhmiä					
– lukumäärä		9	19	9	8
– henkilömäärä		92	173	100	70
– kokoontumiskerrat					
Retket ja leirit					
– lukumäärä		7	16	18	18
– henkilömäärä		157	436	450	450
Tuntivierailut, päivänavaukset kouluissa		0*	70/66		80

Vapaaehtoiset ryhmien vetäjät					
Palkatut ryhmien vetäjät		17	36	18	14
Talous					
Nettokulut €	€	103 157	127 345	126 840	132 670
Nettokulut/jäsen	€/jäsen	6,95	8,74	8,46	9,30

* Koulukinkerit, kouluvierailutunnit sekä päivänavaukset alakouluilla toteutettiin videoina. Tämä näkyy tunnusluvuissa selvänä pudotuksena.

Toimintasuunnitelma vuosille 2025–2026

Toteutetaan toimintaa vuosittain saman kaltaisena. Yö kirkossa -tapahtuma ja leiri vuorottelevat ohjelmassa vuorovuosin

Rippikoulutyö (1012350000)

Toiminta-ajatus

Rippikoulutyö huolehtii seurakunnan kasteopetuksesta konfirmaatioikäisten parissa. Rippikoulun yleistavoitteena on, että nuori vahvistuu siinä uskossa kolmiyhteiseen Jumalaan, johon hänet on kasteessa otettu, hän kasvaa rakkaudessa lähimmäiseen ja elää rukouksessa sekä läheisessä ja luontevassa yhteydessä seurakuntaan. Rippikoulutyön tarkoitus on antaa nuorille kokemus rakastavan Jumalan läsnäolosta ja tarjota heille mahdollisuus pohtia omaa elämää ja Jumalaa sekä opetella hiljentymistä ja pyhän kunnioittamista. Rippikoulun jälkeen heille tarjotaan luonteva kanava osallistua aktiivisesti seurakunnan elämään isos- ja nuorisotoiminnan kautta.

Tavoitteet

- Tavoitteena on järjestää kirkkolain edellyttämä rippikouluopetus asianmukaisesti ja mielekkäästi, järjestetään isostoimintaa, järjestetään toimintaa nuorille ja isoskoulutusta, joka tarjoaa koulutuksessa mukana olleille mahdollisuus isosena toimimiseen.
- Seurakunnan strategiset painopisteet viestintä, auttaminen ja evankeliumi huomioidaan seuraavasti. Viestinnässä huomioidaan entistä enemmän rippikoululaisten vanhemmat. Rippikouluinfo, jossa tarjonta avataan, pidetään myös vanhemmille. Ilmoitautumislomakkeelle on lisätty mahdollisuus pyytää yhteydenottoa jo ennen rippikoulun alkua. Rippikoulu jatkaa tiivistä yhteistyötä diakoniatyön kanssa auttamistyössä Yhteisvastuukeräyksen muodossa.
- Varaudumme vastaamaan rippikoululaisten yksilöllisiin haasteisiin entistä vahvemmin, mm. yksityis- ja pienryhmärippikoulun muodoissa.
- Evankeliumi on jo lähtökohtaisesti rippikoulun keskiössä. Käymme tammikuun rippikoulupäivässä työntekijöiden kesken ideoiden vaihtoa tavoista kirkastaa evankeliumia rippikouluopetuksessa.

Toimintasuunnitelma vuodelle 2024

Toteutetaan rippikoulun paikallisuunnitelman ja rippikoulutyön perustoimintakuvauksen mukaisesti ikäluokan koon vaatimat rippikouluryhmät, eli 10 leiririppikoulua ja 1 päivärippikoulu. Ahvenlammen leiririppikoulujen pituutta lyhennetään vuorokaudella verrattuna aiempiin vuosiin. Muutosta arvioidaan rippikoulukesän jälkeen. Tarpeen vaatiessa järjestetään pienryhmärippikoulu sekä yksityisrippikouluja. Järjestetään leirimuotoinen isos- ja kerhonojajakoulutus, jossa mukana myös vanhempia isosia.

Tunnusluvut

	TP 2021	TP 2022	TA 2023	TA 2024
Leirit (Rippikouluryhmät)				
– lukumäärä	10	9	10	11
– henkilömäärä (kaikki rpk:n käyneet)	266	264	265	275
Mäntsälän srk:n rippikoulun käyneet	219	214	240	250
	47	50	25	25
Muualla rippikoulun käyneet		102	95	97,5

Tavoitettavuus srk:n ikäluokasta %					
Vapaaehtoiset ryhmien vetäjät					
Palkatut ryhmien vetäjät (isokset)		52	50	65	65
Talous					
Nettokulut	€	161 017	156 393	200 540	205 490
Nettokulut/jäsen	€/jäsen	10,85	10,73	13,37	14,41

Toimintasuunnitelma vuosille 2025–2026

Varaudutaan vastaavaan toimintaan. Ikäluokan koko pienenee noin ryhmän verran.

Nuorisotyö (1012360000)

Toiminta-ajatus

Tarjota nuorelle kohtaustapaikka (Wanha), jossa nuori voi kohdata Jumalan, itsensä, toisia nuoria ja työntekijän omana itsenään. Vahvistaa nuoren identiteettiä Jumalan luomana persoonana sekä auttaa nuorta löytämään oma paikkansa kotiseurakunnastaan.

Tavoitteet

- perustoimintakuvauksen mukainen toiminta
- toteutamme toiminnassamme seurakunnan uutta strategiaa: Tahdomme, että Wanhannuoret sitoutuu strategian ajatukseen ystävän kasvoista
- Wanha on kokoontumispaikka hyvinkin eri-ikäisille nuorille samaan aikaan: niin 7-luokkalaiselle kuin nuorelle aikuiselle

Toimintasuunnitelma vuodelle 2024

Toteutetaan perustoimintakuvauksen mukainen toiminta. Vakiinnutetaan uusia toimintoja, kuten nuorten Ahvis-illoja ja Yö kirkossa, mikäli näille on tilausta. Koulupäivystykset ovat vakiintuneet ja niitä jatketaan. Englanninkielisten toimintojen nimet muutetaan suomenkielisiksi.

Tunnusluvut

(15–18 v)		TP 2021	TP 2022	TA 2023	TA 2024
Erytivistilaisuuksia/tapahtumia					
– lukumäärä		13	17	14	14
– henkilömäärä		430	550	550	550
Työntekijöiden vierailut					
Kodeissa		0	5	20	10
Kouluissa		0/37*	57	60	60
Retket					
– lukumäärä			1	1	1
– henkilömäärä			14	15	30
Leirit (yli 1 vrk)					
– lukumäärä		2	2		3
– henkilömäärä		32	46	60	60
Nuortenillat ja vastaavat					
Iltapäivätoiminta					
– lukumäärä		43	68	40	40
– henkilömäärä					400
Avoimet ovet					
– lukumäärä		6	11	12	12
– henkilömäärä					240
Nuorten ilta					
– lukumäärä		6	6	5	5
– henkilömäärä					25
Vapaaehtoiset ryhmien vetäjät					0
Palkatut ryhmien vetäjät					0

Talous					
Nettokulut	€	83 516	73 638	86 690	93 550
Nettokulut/jäsen	€/jäsen	5,63	5,05	5,78	6,56

*Konkreettisesti koulussa ei voitu vieraila lainkaan. Päivänavaukset pidettiin Teams-alustalla.

Toimintasuunnitelma vuosille 2025–2026

Varaudutaan perustoimintakuvauksen mukaiseen toimintaan.

Perhekerhotyö (1012380000)

Toiminta-ajatus

Perhekerhotyön tehtävänä on tarjota perheille matalan kynnyksen kohtaamispaikkoja, tukea vanhempia kasteopetuksessa sekä olla mukana kasvatukseen ja perheiden hyvinvointiin liittyvissä verkostoissa. Tarjoamme perheille mahdollisuuksia osallisuuteen ja vertaistukeen, jota kautta heille syntyy kokemus merkityksellisestä jäsenyydestä. Vältämme perheistä tarjoamalla vanhemmuutta tukevaa toimintaa ja yksilöllistä tukea. Perhekerhotyön toisena tehtävänä on yhteydenpito muihin perhetyötä tekeviin tahoihin Mäntsälässä. Perhetoiminta on koko seurakunnan yhteinen tehtävä.

Tavoitteet

- matalan kynnyksen perhetoiminnan järjestäminen
- vanhemmuuden tukeminen ja vertaistuen mahdollistaminen
- kasteen merkityksen vahvistaminen ja perheiden tukeminen kasteopetuksessa
- POLKU-suunnitelman kehittäminen
- osallistavan ja lapsimyönteisen jumalanpalveluselämän kehittäminen
- yhteistyö muiden työalojen sekä paikallisten perhetoimintaa järjestävien tahojen kanssa

Toimintasuunnitelma vuodelle 2024

Laadukkaan ja monipuolisen perhekerhotoiminnan järjestäminen ja toiminnan kehittäminen. Perhetoiminnan lisääminen iltapäiviin, mahdollisesti uuden taaperoryhmän perustaminen Toukkapiiriin jatkoksi. Muksunurkan toiminnan kehittäminen kaikenikäisten olohuoneeksi. Toimiva Perhe-kurssin järjestäminen.

Tunnusluvut

		TP 2021	TP 2022	TA 2023	TA 2024
Perhekerhoryhmät					
– lukumäärä		10	9	9	10
– henkilömäärä	alk. + lapsi	1 108	2 633		
– kokoontumiskerrat		93	191		265
Tapahtumat ja tilaisuudet					
– lukumäärä		13	7		
– henkilömäärä		550	457		
Vapaaehtoiset ryhmien vetäjät					2
Palkatut ryhmien vetäjät					
Talous					
Nettokulut	€	112 153	120 031	138 650	107 950
Nettokulut/jäsen	€/jäsen	7,56	8,23	9,24	7,57

Toimintasuunnitelma vuosille 2025–2026

Vapaaehtoisuuden lisääminen mm. Toukkapiiriin vertaisohjaajat. Perhetoiminnan laajentaminen iltapäiviin ja myös iltatoiminnan tarjoaminen, jolloin myös työssäkäyvät perheet voivat osallistua toimintaan.

Diakoniatyö (1012410000)

Toiminta-ajatus

Kristillisestä uskosta, rakkaudesta ja laupeudesta nouseva lähimmäisen hengellinen, henkinen ja aineellinen avustaminen.

Tavoitteet

- jokaisella mäntsäläläisellä on mahdollisuus auttaa ja toimia vapaaehtoisena sekä saada tarvittaessa apua
- diakoniatyön tarjoama apu on tuttua, turvallista, ammatillista ja helposti saatavilla
- tuemme seurakuntayhteyden löytymistä ja säilymistä sekä hengellisen elämän kasvua myös vaikeissa elämäntilanteissa
- pyrimme välittämään toivoa kaikissa kohtaamisamme

Toimintasuunnitelma vuodelle 2024

Järjestämme tilaisuuksia, joissa mahdollistetaan sukupolvet ylittävä kohtaaminen ja joissa on mahdollisuus keskusteluun diakoniatyöntekijöiden kanssa. Järjestämme viikoittain Kirkonmäen aamiaisen seurakuntakeskuksella, Ankkurin avoimet sekä Ekoteko-hävikkikahvilan Ankkurissa. Jatkamme jalkautumista kylille sekä laitoksiin ja olemme tavoitettavissa myös yhteistyökumppaneiden tiloissa. Pyrimme löytämään ja auttamaan yksinäisiä ikäihmisiä tekemällä tiivistä yhteistyötä Mäntsälän kunnan senioriohjaajan kanssa. Vahvistamme tiimimme suruauttamisen osaamista kouluttautumisen kautta. Teemme monipuolista yhteistyötä taloudellisessa ahdingossa olevien auttamiseksi ja ruoka-avun välittämiseksi osallistumalla yhteistyökumppanina Keski-Uudenmaan hyvinvointialueen kuntien koordinoimaan ruoka-apuhankkeeseen sekä valtakunnalliseen Kirkkopalveluiden koordinoimaan hankkeeseen. Vaikutamme paikallisesti osallistumalla Mäntsälän kunnan organisoimiin työryhmiin (Hyte -työryhmä, ikäihmisten neuvosto, NPT -työryhmä) sekä jatkamme yhteistyötä mäntsäläläisten yhdistysten, viranomaisten sekä alueellisten omaisjärjestöjen kanssa. Varaudumme taloudellisen avustamisen tarpeen kasvuun ja pyrimme sanoittamaan näkyväksi ilmiöitä sekä huolia, joihin diakoniatyössä joudutaan reagoimaan. Johtava diakoniatyöntekijä toimii seurakunnan saavutettavuustyöryhmän puheenjohtajan. Tarjoamme vapaaehtoisille erilaisia tehtäviä toimia seurakunnassa sekä mahdollisuuksia vaikuttaa mäntsäläläisten hyvinvoinnin hyväksi ja tukemiseksi.

Tunnusluvut

		TP 2021	TP 2022	TA 2023	TA 2024
Yksilökohtaiset asiakas-kontaktit(lukumäärä) paikan mukaan)		566	442	500	500
Vastaanotolla		149	159	200	150
Kodeissa		687	339	50	350
Muualla					
Taloudellinen avustaminen (lkm/€)		272/40 287	229/22 834		300/ 25 000
Vapaaehtoiset ryhmänohjaajat					8
Palkatut ryhmien vetäjät					1
Ryhmien lukumäärä					4
Tapahtumat ja tilaisuudet					80
Retket ja leirit					10
Talous					
Nettokulut	€	223 248	240 257	250 040	245 450
Nettokulut/jäsen	€/jäsen	15,03	16,48	16,67	14,21

Toimintasuunnitelma vuosille 2025–2026

Diakoniatyö on mahdollisimman saavutettavaa. Jatkamme laadukasta perustoimintaamme diakonian kentältä nousevien tarpeiden mukaisesti talousarviovarojen puitteissa.

Lähetystyö (1012600000, 1012600200, 1012600300)

Toiminta-ajatus

Lähetystyö on kirkon perustehtävä, Jumalan pelastavaa toimintaa maailmassa. Kolmiyh-teinen Jumala toteuttaa lähetystä ja seurakunta ottaa siihen osaa eläen uskoaan todeksi omalla paikallaan ja osallistumalla kirkon kansainväliseen toimintaan.

Tavoitteet

- Seurakuntalaisten lähetysnäyn vahvistaminen
- Toiminnan suunnitteleminen ja toteuttaminen yhdessä seurakuntalaisten kanssa
- Lähetyskasvatus eri ikäryhmissä
- Monikulttuurinen kirkko; maahanmuuttajien kohtaaminen, tukeminen, tavoittaminen ja kutsuminen seurakunnan toimintaan

Toimintasuunnitelma vuodelle 2024

Mäntsälän seurakunnan nimikkokohteissa ja -lähetystyöntekijöissä on ollut vaihtelua. Uusia nimikkosopimuksia on solmittu 3. Tulevana toimintavuonna vahvistamme seurakuntalaisten lähetysintoa eri tavoin tutustumalla nimikkolähetteihin ja heidän työhönsä maailmalla. Pidämme lähettejämme esillä myös viestinnässä ja eri tapahtumissa ja kutsumme heitä tai heidän taustajärjestöjään esittelemään työtään työalueilla Minun lähetystarinani -illoissa. Lähetyskasvatusta vahvistetaan seurakunnan alle kouluikäisten ryhmissä ja perhekerhoissa. Lähetystön perinteinen Mummonkammarin käsityöpaja jatkuu ja tuemme sitä kaikin tavoin. Annamme edelleen tilaa uusille lähetystyötä tukeville projekteille, esimerkiksi kasvivarjättyjen villalankojen projektille. Työtä maahanmuuttajien parissa jatketaan edellisvuosien tapaan myös yhteistyössä kunnan ja eri järjestöjen kanssa. Resursseja on varattu virkistys- ja tukitoimintaan, kotikäyntityöhön ja ryhmätoimintaan. Taloudellisissa resursseissa on huomioitu tulkkipalveluiden käyttö. Maahanmuuttajien parissa tehtävän työn tavoitteena on tukea ja kohdata maahanmuuttajia ja osallistaa jo olemassa olevaan seurakunnan toimintaan.

Tunnusluvut

	TP 2021	TP 2022	TA 2023	TA 2024
Sopimukset				
Lähetysjärjestöjen kanssa solmitut sopimukset				
Lukumäärä	8	8	9	8
Euroa	63 300	66 300	60 000	63 300
Muut avustukset yht. euroa	10 700	10 700	17 000	
Juhlat ja muut tapahtumat				
– lukumäärä	4	12	10	10
– henkilömäärä	1 500	1 550	1 500	1500
Säännöllisesti kokoontuvat ryhmät				
– lukumäärä	4	4	2	3
– henkilömäärä	80	36	80	80
– kokoontumiskerrat				
Vapaaehtoiset ryhmien vetäjät				2
Palkatut ryhmien vetäjät	4	4	5	4

Talous					
Nettokulut	€				141 320
Nettokulut/jäsen	€/jäsen				9,91

Toimintasuunnitelma vuosille 2025–2026

Seurakuntalaisten lähetysnäyn vahvistaminen, toiminnan toteuttaminen ja suunnittelu yhdessä seurakuntalaisten kanssa huomioiden lähetyskasvatus ja maahanmuuttajatyö.

Uudenmaan kehitysvammaistyö (1012900000)

Toiminta-ajatus

Toimia kehitysvammaisten ihmisten yhdenvertaisuuden ja saavutettavuuden edistämiseksi sopimusalueen seurakunnissa (19 seurakuntaa). Kehitysvammaistyön pappien työ toteutuu yhteistyössä sopijaseurakuntien ja alueen kehitysvamma-alan toimijoiden kanssa.

Tavoitteet

- erityisrippikoulujen toteuttaminen
- kehitysvammaisten ihmisten osallisuuden vahvistaminen omassa kotiseurakunnassa, oikeus hengelliseen elämään
- surussa ja kriisitilanteissa tukeminen
- erityislasten vanhempien tukeminen
- seurakuntien saavutettavuuden lisääminen

Toimintasuunnitelma vuodelle 2024

Vuoden 2024 aikana järjestetään kolme erityisrippikoululeiriä (Lohjan rovastikunnassa, entisen Tuusulan rovastikunnan alueella ja entisen Nurmijärven rovastikunnan alueella) ja lisäksi päivärippikoulu Porvoossa. Ryhmämuotoisten rippikoulujen lisäksi järjestetään tarvittaessa yksityisrippikouluja.

Kehitysvammaistyön papit tukevat sopijaseurakuntia niiden tekemässä kehitysvammaistyössä seurakunnan työntekijöiden kanssa sovitulla tavalla. Yhteistyössä huomioidaan seurakunnan toiveet ja painotukset. Sitä kehitetään paikallisia tarpeita vastaavaksi. Seurakuntien kanssa yhteistyössä toteutetaan mm. leiripäiviä, kirkkopyhiä, selkomesuja ja kerhotoimintaa. Toimintakeskuksissa ja asumisyksiköissä vieraillaan säännöllisesti, jolloin kynnys ottaa yhteyttä esimerkiksi kriisi- tai surutilanteessa on matala.

Lisäksi suunnitellaan ja valmistellaan kehitysvammaistyön valtakunnallista verkostotaapaamista, joka järjestetään Uudellamaalla alkuvuodesta 2025.

Toimintasuunnitelma vuosille 2025–2026

Jatkamme vahvaa perustyötä yhdessä sopijaseurakuntien kanssa. Kehitysvammaisia ihmisiä kohdataan sekä seurakunnan toiminnassa että työpaikoilla ja kodeissa. Yhteistyötä hyvinvointialueiden ja muiden kehitysvamma-alan toimijoiden kanssa tehdään aktiivisesti.

Rippikoulut ovat jatkossakin työn keskiössä. Vuosittain järjestetään 3–4 rovastikunnallista erityisrippikoulua. Lisäksi järjestetään päivärippikouluja ja yksityisrippikouluja tarpeen mukaan.

Toimimme selkokielen ja saavutettavuuden asiantuntijoina seurakunnissa ja osallistumme myös näihin teemoihin liittyviin kehityshankkeisiin valtakunnallisesti.

2.3 Hautaustoimi (1014010000, 1014030000, 1014040000)

Hautaustoimi on seurakunnalle annettu yhteiskunnallinen tehtävä, jonka hoitamiseksi se saa valtionrahoitusta valtiolta. Hautaustoimen kulut katetaan valtionrahoituksella ja hautauksesta perittävillä maksuilla. Hautaustoimen ulkoiset kokonaismenot ovat 347 560 €. Hautapaikka- ja hautausmaksuina kertyy tuloja 70 000 €.

Henkilökuntaa on yhteensä kaksi kokoaikaista, yhdeksän 6 kk:n kesätyöntekijöitä sekä 4 kk muuta työpanosta, mm. opiskelija- ja koululaistyöpanosta.

Toiminta-ajatus

Hautaustoimen ydintehtävänä on huolehtia lakisääteisistä vainajien hautaamiseen liittyvistä toimenpiteistä, hautausmaan hoidosta ja tarvittavien resurssien ylläpidosta ja uudistamisesta. Kaikki hautausmaalla tehtävä työ edellyttää kohteen vaatimaa arvokkuutta ja työn näkyvyyden merkityksen ymmärtämistä.

Tavoitteet

- yleisten hautausmaiden ylläpitäminen ja hoitaminen alueiden arvoa vastaavalla tavalla hautaustoimilain, kirkkolain ja – järjestyksen mukaisesti.
- vainajien hautaaminen kristillisten arvojen ja tapojen mukaisesti tai vainajan muuta katsomusta kunnioittaen.
- huolehtia erilaisten hautapaikkojen riittävydestä sekä vainajan hautaamiseen liittyvistä palveluista.
- hoitaa hoitosopimushautoja sopimusten mukaisesti.

Toimintasuunnitelma vuodelle 2024

V. 2022 käynnistetty hoitamattomien hautojen kuulutusmenettely päättyy keväällä 2024, ja tätä kautta seurakunnalle palautuvien hautojen muistomerkkien uusiokäytön suunnitteleminen. Tehostetaan hautojen hallinta-aikojen seurantaa. Hautausmaan huonokuntoisten puiden kaatamistöiden jatkaminen. Omien koneiden tilalle vaihdetaan leasing-koneet.

Tunnusluvut

		TP 2021	TP 2022	TA 2023	TA 2024
Hautaustapahtumat/vuosi	kpl/vuosi	157	174	160	175
Arkkuhautaukset	kpl/vuosi	52	60	55	60
Urnahautaukset	kpl/vuosi	105	114	95	115
Muualle haudattu, täällä siunattu	kpl/vuosi	16	24	10	20
Talous					
Nettokulut	€	178 533	150 940	211 080	277 560
Nettokulut/jäsen	€/jäsen	12,03	10,36	14,07	19,46

Toimintasuunnitelma vuosille 2025–2026

- hautojen hallinta-aikojen säännöllinen seuranta
- hinnoittelurakenteen seuranta
- hautapaikkojen riittävyden seuranta

2.4 Kiinteistötoimi (1015010000 - 1015090000)

Kiinteistötoimi huolehtii seurakunnan kiinteän omaisuuden hoidosta mahdollisimman hyvin ja korjaustarpeisiin reagoiden.

Toiminta-ajatus

Tukea seurakunnallista toimintaa ylläpitämällä ja korjaamalla seurakunnan toiminnassa tarvittavia tai seurakunnan muutoin omistamia rakennuksia.

Tavoitteet

- huolehditaan kiinteistöjen ja alueiden kunnosta ja turvallisuudesta siten, että niiden käyttäjien on viihtyisää ja turvallista osallistua seurakunnan toimintaan
- huolehditaan toimitilojen tarjoiluista ja siisteydestä
- toimitaan siten, että kiinteistöt pysyvät hyvässä kunnossa ja että niiden arvo säilyy

Toimintasuunnitelma vuodelle 2024

Toteutetaan talousarvion mukaiset kalustohankinnat ja vuosikorjaukset. Tutkitaan kiinteistöjen kunto ja laaditaan kiinteistöstrategia.

Tärkeimmät vuosikorjaukset ja investoinnit:

Kirkko

av-laitteiden uusiminen (videotykki-valkokangas -yhdistelmä)

Iso-Pappila

peruskorjaus kirkkoherranvirasto-, toimisto- ja yleisön käyttöön

Vanha seurakuntatalo

ilmalämpöpumpun asentaminen kokoontumistiloihin

siirrettävien invaluisien hankkiminen

Käpypiirtti

keittiöremontti

Tunnusluvut

		TP 2021	TP 2022	TA 2023	TA 2024
Talous					
Tuotot (ulkoiset)	€	187 037	193 224	159 500	194 560
Tuotot (sisäiset)	€	66 620	109 189	126 540	1 367 770
Kulut (ulkoiset)	€	841 929	1 025 288	1 128 680	1 122 040
Kulut (sisäiset)	€	6 197	6 633	4 100	600

Toimintasuunnitelma vuosille 2025–2026

Kiinteistöstrategian mukaiset toimenpiteet. Kaikkien kiinteistöjen hoidossa ennakoidaan korjaustarpeet ja huolletaan teknisiä laitteita, jotta kustannukset pitkällä tähtäimellä voidaan pitää mahdollisimman alhaisina. Investointisuunnitelmaa päivitetään tarpeen mukaan.

Metsätalous (1015100000)

Tavoitteet

- metsäluonnon monimuotoisuuden turvaaminen sekä parhaan puunmyyntitulon varmistaminen

Toimintasuunnitelma vuodelle 2024

Metsänhoidossa noudatetaan vuosiksi 2018-2027 hyväksyttyä metsäsuunnitelmaa.

Suunnitelman mukaisesti vuosittain merkitään uusi leimikko, josta tarjousten perusteella solmitaan metsänhakkuusopimus.

Toimintasuunnitelma vuosille 2025–2026

Noudatetaan laadittua metsänhoitosuunnitelmaa ja pyritään ennakoimaan myös muut tarpeelliset toimenpiteet metsän hyvinvoinnin ja tuoton turvaamiseksi

III TULOSLASKELMAOSA

3.1 Perustelut

Tuloslaskelmaosasta nähdään koko seurakunnan tulos, joka sisältää sisäiset erät. Tuloslaskelmaosa osoittaa miten tulorahoitus (kirkollisvero, valtionrahoitus ja rahoitustuotot) riittävät kattamaan toiminnan ja rahoitukset kulut sekä poistot. Verotuloarvio on Kirkkohallituksen tilaaman FCG:n verotuloennusteen mukainen. Rahastomaksut ja valtionrahoituksen määrä perustuvat Kirkkohallituksen arvioihin. Kirkolliskokous päättää maksut ja valtionrahoituksen jaettavan summan marraskuussa.

Kirkollisvero ja verotuskulut

Vuoden 2024 kirkollisveroprosentti on 1,25 prosenttia. Kirkollisveron tuloarvio v. 2024 on 3 845 000 euroa. Verotuskustannukset ovat arvion mukaan 55 000 euroa.

Valtionrahoitus

Valtionrahoituksen osuus Mäntsälän seurakunnalle on arvion mukaan 410 000 euroa. Valtio osallistuu seurakuntien lakisääteisten yhteiskunnallisten tehtävien rahoittamiseen. Rahoituslain mukaisia yhteiskunnallisia tehtäviä ovat hautaustoimi, väestökirjanpito ja kulttuurihistoriallisesti arvokkaiden rakennusten ja irtaimiston ylläpito. Kirkkohallitus tilittää seurakunnille kirkolliskokouksen päättämän osuuden rahoituksesta kuntien asukaslukujen suhteessa.

Maksut kirkon keskushallinnolle

Seurakunnat maksavat kirkon keskushallinnolle kirkollisveron tuottoon perustuvasti keskusrahastomaksua (6,5 %) ja eläkerahastomaksua (5 %).

Mäntsälän seurakunnan keskusrahastomaksuarvio v. 2024 on 167 000 euroa ja eläkerahastomaksuarvio 160 000 euroa.

Rahoitustuotot ja -kulut

Rahoitustuottoarvio v. 2024 on 55 000 euroa, joista korkotuottoja on 30 000 euroa ja osinkotuottoja 25 000 euroa.

Vuosikate, poistot ja tilikauden tulos

Vuosikatetta kertyy talousarviolukujen perusteella 342 960 euroa. Laskennallisten poistojen jälkeen muodostuva tilikauden tulos on negatiivinen 142 240 euroa. Poistoeron vähennyksen jälkeen tilikauden alijäämä on 62 240 euroa.

3.2 Tuloslaskelmaosa talousarvio (ulkoinen)

	TP 2022	TA 2023	TA 2024
Toimintatuotot	533 384,54	509 980,00	564 280,00
Korvaukset	141 676,36	162 580,00	184 560,00
Myyntituotot	26 605,47	19 000,00	20 970,00
Maksutuotot	142 125,73	164 250,00	157 590,00
Vuokratuotot	92 183,61	78 200,00	88 260,00
Metsätalouden tuotot	84 565,84	70 000,00	95 000,00
Kolehdit, keräykset ja lahjoitusvarat	25 796,70	5 950,00	5 900,00
Tuet ja avustukset	20 161,78	10 000,00	12 000,00
Muut toimintatuotot	269,05		
Toimintakulut	-3 641 080,54	-3 951 190,00	-4 149 320,00
Henkilöstökulut	-2 139 873,36	-2 278 240,00	-2 440 460,00
Palkat ja palkkiot	-1 767 681,36	-1 848 260,00	-1 981 120,00
Henkilösivukulut	-410 447,21	-429 980,00	-459 340,00
Henkilökulujen oikaisuerät	38 255,21		
Palvelujen ostot	-807 649,87	-789 520,00	-826 120,00
Vuokratkulut	-75 825,37	-89 670,00	-138 470,00
Aineet ja tarvikkeet	-431 984,65	-629 310,00	-574 170,00
Ostot tilikauden aikana	-431 984,65	-629 310,00	-574 170,00
Annetut avustukset	-114 119,02	-98 270,00	-98 270,00
Muut toimintakulut	-71 628,27	-66 180,00	-71 830,00
TOIMINTAKATE	-3 107 696,00	-3 441 210,00	-3 585 040,00
Kirkollisverotulot	3 255 392,81	3 530 000,00	3 845 000,00
Valtionrahoitus	411 300,00	405 000,00	410 000,00
Verotuskulut	-54 476,33	-59 000,00	-55 000,00
Kirkon rahastomaksut	-315 837,00	-314 000,00	-327 000,00
Rahoitustuotot ja -kulut	46 788,78	51 000,00	55 000,00
Korkotuotot	44 851,89	30 000,00	30 000,00
Muut rahoitustuotot	50 464,51	21 000,00	25 000,00
Arvonalentumiset sijoituksista	-48 518,48		
Arvonalentumisten palautukset sijoituksista	0,00		
Korkokulut	-9,14		
VUOSIKATE	235 472,26	171 790,00	342 960,00
Poistot ja arvonalentumiset	-401 284,64	-424 800,00	-485 200,00
Suunnitelman mukaiset poistot	-401 284,64	-424 800,00	-485 200,00
Erilliskirjanpituon hoidetut rahastot	0,00	0,00	0,00
Tuotot	105 957,12	101 000,00	101 000,00
Kulut	-99 784,26	-113 050,00	-113 380,00
Siirrot rahastosta/rahastoon	-6 172,86	12 050,00	12 380,00
TILIKAUDEN TULOS	-165 812,38	-253 010,00	-142 240,00
Poistoerojen lisäys (-) tai vähennys (+)	80 144,46	80 000,00	80 000,00
Tilikauden ylijäämä (alijäämä)	-85 667,92	-173 010,00	-62 240,00

Tuloslaskelmaosa talousarvio (sis. sisäiset ja laskennalliset erät)

	TP 2022	TA 2023	TA 2024
Toimintatuotot	1 784 739,69	640 620,00	1 932 050,00
Korvaukset	141 676,36	162 580,00	184 560,00
Myyntituotot	26 605,47	19 000,00	20 970,00
Maksutuotot	142 125,73	164 250,00	157 590,00
Vuokratuotot	92 183,61	78 200,00	88 260,00
Metsätalouden tuotot	84 565,84	70 000,00	95 000,00
Kolehdit, keräykset ja lahjoitusvarat	25 796,70	5 950,00	5 900,00
Tuet ja avustukset	20 161,78	10 000,00	12 000,00
Muut toimintatuotot	269,05		
Sisäiset tuotot	1 251 355,15	130 640,00	1 367 770,00
Toimintakulut	-4 892 435,69	-4 081 830,00	-5 517 090,00
Henkilöstökulut	-2 139 873,36	-2 278 240,00	-2 440 460,00
Palkat ja palkkiot	-1 767 681,36	-1 848 260,00	-1 981 120,00
Henkilösivukulut	-410 447,21	-429 980,00	-459 340,00
Henkilökulujen oikaisuerät	38 255,21		
Palvelujen ostot	-807 649,87	-789 520,00	-826 120,00
Palvelun ostot - sisäiset	-115 169,40	-130 640,00	-131 410,00
Vuokratulut	-75 825,37	-89 670,00	-138 470,00
Sisäiset vuokratulut	-1 136 185,75		-1 236 360,00
Aineet ja tarvikkeet	-431 984,65	-629 310,00	-574 170,00
Ostot tilikauden aikana	-431 984,65	-629 310,00	-574 170,00
Annetut avustukset	-114 119,02	-98 270,00	-98 270,00
Muut toimintakulut	-71 628,27	-66 180,00	-71 830,00
TOIMINTAKATE	-3 107 696,00	-3 441 210,00	-3 585 040,00
Kirkollisverotulot	3 255 392,81	3 530 000,00	3 845 000,00
Valtionrahoitus	411 300,00	405 000,00	410 000,00
Verotuskulut	-54 476,33	-59 000,00	-55 000,00
Kirkon rahastomaksut	-315 837,00	-314 000,00	-327 000,00
Rahoitustuotot ja -kulut	46 788,78	51 000,00	55 000,00
Korkotuotot	44 851,89	30 000,00	30 000,00
Muut rahoitustuotot	50 464,51	21 000,00	25 000,00
Sisäiset korkotuotot	138 494,46		136 460,00
Arvonlentumiset sijoituksista	-48 518,48		
Arvonlentumisten palautukset sijoituksista	0,00		
Korkokulut	-9,14		
Sisäiset korkokulut	-138 494,46		-136 460,00
VUOSIKATE	235 472,26	171 790,00	342 960,00
Poistot ja arvonalentumiset	-401 284,64	-424 800,00	-485 200,00
Suunnitelman mukaiset poistot	-401 284,64	-424 800,00	-485 200,00
Sisäiset vyörytyserät	0,00		0,00
Erilliskirjanpituona hoidetut rahastot	0,00	0,00	0,00
Tuotot	105 957,12	101 000,00	101 000,00
Kulut	-99 784,26	-113 050,00	-113 380,00
Siirrot rahastosta/rahastoon	-6 172,86	12 050,00	12 380,00

Tuloslaskelmaosa talousarvio (sis. sisäiset ja laskennalliset erät)

TILIKAUDEN TULOS	-165 812,38	-253 010,00	-142 240,00
Poistoerojen lisäys (-) tai vähennys (+)	80 144,46	80 000,00	80 000,00
Tilikauden ylijäämä (alijäämä)	-85 667,92	-173 010,00	-62 240,00

IV INVESTOINTIOSA

4.1 Perustelut

Vuoden 2024 ainoa investointihanke on Iso-Pappilan peruskorjaus. Samalla kiinteistön käyttötarkoitus muuttuu yksityisasunnosta kirkkoherranvirastoksi, toimistokäyttöön sekä vuokrattavaksi juhlatilaksi. Hankkeen v. 2024 kustannusarvio on 1,5 milj. euroa ja sen peruskorjauksen on arvioitu olevan valmis loppuvuodesta 2024. Vuosille 2025-2026 ei ole investointisuunnitelmia, mutta pitkän tähtäimen investointisuunnitelmassa, joka on tehty vuoteen 2034 saakka, on arvioitu tulevia investointeja seurakunnan eri kiinteistöissä olevan yhteensä 6 milj. euron edestä.

4.2 Investointiosa hankkeittain

Tilaus		TA kuluva 2023	Talousarvio 2024
2008900	Hautausmaan asfaltointi	160 000,00	
2008901	Ahvenlammen leirikeskus lämmitysjärjest.	40 000,00	
2009934	Iso-Pappilan remontti	70 000,00	1 500 000,00
2009935	Heissan lämmitysjärjestelmän uusiminen	22 000,00	
2009955	Eräkämpä Käpypirtin wc-remontti	15 000,00	
Kokonaistulos		307 000,00	1 500 000,00

V Rahoitusosa

Rahoitusosa osoittaa, miten talousarvio vaikuttaa seurakunnan rahavaroihin. Talousarvion tuloslaskelma- ja investointiosista johdetun rahoituslaskelman mukaan seurakunnan rahavarat vähenevät n. 1,2 milj. euroa vuonna 2024.

Rahavarojen riittävyys päivää -tunnusluku oli vuoden 2022 tilinpäätöksessä 612 päivää. Vuoden 2024 talousarviossa se on 420 päivää.

MÄNTSÄLÄN SEURAKUNTA
TULOSLASKELMA 2019-2026
ULKOISET 1000 €

	TP 2019	TP 2020	TP 2021	TP 2022	TA 2023	TA 2024	TTS2025	TTS2026
TOIMINTATUOTOT								
Korvaukset	122	131	144	142	163	185		
Myyntituotot	56	7	11	27	19	21		
Maksutuotot	175	114	115	142	164	157		
Vuokratulot	122	101	92	92	78	88		
Metsätalouden tuotot	70	113	89	84	70	95		
Kolehdit ja muut keräystuotot	13	9	2	26	6	6		
Tuet ja avustukset	21	22	47	20	10	12		
Muut tuotot	157	0	11	0	0	0		
TOIMINTATUOTOT YHTEENSÄ	736	497	511	533	510	564	568	570
TOIMINTAKULUT								
Henkilöstökulut	2061	2023	2066	2140	2278	2441	2460	2480
Palvelujen ostot	699	571	620	808	790	826	830	834
Vuokrat	70	64	66	76	90	138	140	142
Aineet ja tarvikkeet	426	378	377	432	629	574	580	583
Avustukset ja muut kulut	165	168	189	185	164	170	172	160
TOIMINTAKULUT YHTEENSÄ	3421	3204	3318	3641	3951	4149	4182	4199
TOIMINTAKATE	-2685	-2707	-2807	-3108	-3441	-3585	-3614	-3629
Verotulot								
Kirkollisvero	3048	3115	3164	3255	3530	3845	3944	4031
Yhteisövero	0	0	0	0	0	0	0	0
Valtionrahoitus	396	400	405	411	405	410	410	410
Verotuskustannukset	55	57	58	54	59	55	60	60
Kirkon rahastomaksut	300	307	313	316	314	327	330	330
Toiminta-avustukset	0	12	0	0	0	0	0	0
Rahoitustuotot ja -kulut								
Korkotuotot	20	20	37	45	30	30	55	55
Muut rahoitustuotot	81	22	114	50	21	25		
Korkokulut/muut rahoituskulut	2	47	0	48	0	0	0	0
VUOSIKATE	503	451	542	235	172	343	405	477
Poistot	322	329	500	401	425	485	485	485
Satunnaiset tuotot ja kulut	0	0	0	0	0	0	0	0
TILIKAUDEN TULOS	181	122	42	-166	-253	-142	-80	-8
Varausten ja rahastojen muutokset	61	61	80	80	80	80	80	80
TILIKAUDEN YLI-/ALIJÄÄMÄ	242	183	122	-86	-173	-62	0	72
RAHOITUSLASKELMA (1000 €)	TP 2019	TP 2020	TP 2021	TP 2022	TA 2023	TA 2024	TTS 2025	TTS 2026
Varsinainen toiminta ja investoinnit								
Tulorahoitus								
Vuosikate	503	451	542	235	172	343	405	477
Satunnaiset erät	0	0	0	0	0	0	0	0
Tulorahoituksen korjauserät	155	0	0	0	0	0	0	0
Investoinnit								
Käyttöomaisuusinvestoinnit	54	18	137	116	307	1500	0	0
Käyttöomaisuuden myyntitulot	155	0	0	0	0	0	0	0
Varsinaisen toiminnan ja investointien nettorahavirta	449	433	405	119	-135	-1157	405	477
Rahavarojen riittävyys päivää	555	637	635	612	547	412	554	552

VI YHTEENVETOTAULUKKO

Yhteenvetotaulukko sitovista eristä

	TA 2024	TA-muutos	TA yhteensä	toteuma	poikkeama
Käyttötalousosa					
PL 1 toimintakate 1	545 360,00				
PL 2 toimintakate 1	1 834 640,00				
PL 4 toimintakate 1	927 480,00				
PL 5 toimintakate 1	1 122 040,00				
Tuloslaskelmaosa					
Kirkollisvero	3 845 000,00				
Valtionrahoitus	410 000,00				
Keskusrahastomaksu	167 000,00				
Eläkerahastomaksu	160 000,00				
Verotuskulut	55 000,00				
Investointiosa					
Iso-Pappilan remontti	1 500 000,00				

VII HAUTAINHOITORAHASTO

Toiminta-ajatus

Haudat on pidettävä hautausmaan arvoa vastaavasti hoidettuina. Haudan hoidosta vastaa hautaoikeuden haltija. Seurakunta voi sopia hautaoikeuden haltijan kanssa, että seurakunta ottaa korvauksesta määrääjäksi vastuun haudan hoidosta. Saadut varat sijoitetaan hautainhoitorahastoon. Rahaston tarkoituksena on turvata seurakunnan hoitoon annettujen hautojen kunnossapito ja hoito hautainhoitorahaston sääntöjen ja sopimusehtojen mukaisesti.

Toimintasuunnitelma vuodelle 2024

Hautainhoitorahasto tarjoaa mahdollisuuden pitää hauta hoidettuna omaisten välimatka- tai muusta esteestä huolimatta. Hoitosopimuksissa on useita vaihtoehtoja ja niistä voi valita mieleisensä. Haudanhoitotyöt tehdään ympäristö- ja käyttäjäystävällisesti luonnonmukaisilla lannoitteilla ja torjunta-aineilla. Hinnoittelussa pyritään edullisuuteen ja hyvään hinta-laatusuhteeseen.

Tunnusluvut

		TP 2020	TP 2021	TP 2022	TA 2024
Kesähoitosopimukset	kpl	394	408	419	430
Määräaikaiset sopimukset, 5 ja 10 v	kpl	981	983	994	1000
Sopimukset yhteensä	kpl	1375	1391	1413	1430
Talletusrahastosopimukset	kpl	46	46	46	46

Toimintasuunnitelma vuosille 2025-2026

Seurataan jatkuvasti hautausmaan yleisilmettä ja hyvän hoitotason ylläpitämistä.

Tuloslaskelmaosa talousarvio

Hautainhoitorahasto

	TP 2022	TA 2023	TA 2024
Toimintatuotot	104 899,50	100 000,00	100 000,00
Maksutuotot	104 899,50	100 000,00	100 000,00
Toimintakulut	-99 784,26	-113 050,00	-113 380,00
Henkilöstökulut	-86 619,52	-95 100,00	-95 430,00
Palkat ja palkkiot	-72 107,89	-77 100,00	-77 580,00
Henkilösivukulut	-14 511,63	-18 000,00	-17 850,00
Palvelujen ostot	-754,79	-1 600,00	-1 600,00
Aineet ja tarvikkeet	-12 409,95	-16 350,00	-16 350,00
Ostot tilikauden aikana	-12 409,95	-16 350,00	-16 350,00
TOIMINTAKATE	5 115,24	-13 050,00	-13 380,00
Rahoitustuotot ja -kulut	1 057,62	1 000,00	1 000,00
Korkotuotot	1 812,10	1 000,00	1 000,00
Arvonalentumiset sijoituksista	-754,48		
VUOSIKATE	6 172,86	-12 050,00	-12 380,00
TILIKAUDEN TULOS	6 172,86	-12 050,00	-12 380,00
Tilikauden ylijäämä (alijäämä)	6 172,86	-12 050,00	-12 380,00

HAUTAUSHINNASTO

1.1.2024 / €

	Kotikunta Mäntsälä	Vieras- paikkakuntalaiset	Mäntsäläläiset Veteraanit	Vieraspaikkak. Veteraanit
HAUDAN LUNASTUS/ HAUDAN UUD.LUN. 25 v. 1 paikka/vaihe 1 seur.paikka + 50 €	100	100	0	0
HAUTASIJAMAKSU vaihe 2 peritään haudattaessa				
Arkkuhaudan sija	70	320	0	0
Urnahaudan sija	20	120	0	0
Muistolehto Ei lunastusmaksua	100	120	0	0
HAUTAAMINEN Arkkuhaudaus: Uusi paikka	370	370	0	370
Vanha sukuhauta	470	470	0	470
Urnahaudaus: Urnapaikka	120	120	0	120
Muistolehto	120	120	0	120
Tuntiveloitus €/h Kone- ja miestyövoima	100	100	100	100
VAINAJAN SÄILYTYS Kylmiön vuokra	0	120	0	0

Hinta sis. mm. normaalikok. muistokiven ja reunakivien siirron 1-paikkaisella haudalla tai vaihtoehtoisesti normaalikok. muistokiven siirron 2-paikkaisella haudalla, lisätyö veloitetaan tuntiveloituksella.

Mikäli vainaja on kuollessaan ollut Mäntsälän srk:n jäsen, muistotilaisuuden tilavuokraa ei peritä seurakunnan tilojen käytöstä Mäntsälän hautausmaahan haudattaessa.

Mäntsälän seurakunta

Kirkon vuokrahinnasto 1.1.2024 alkaen

sis.alv.

	vapaa pääsy	pääsyliput tai maksullinen käsiohjelma
Yksityishenkilöt ja järjestöt		
-esim. kuorot, orkesterit, urheiluseurat, järjestöt yms	0,00	10 % lipputuloista, vähintään 300 €
Yhteistyötahot		
-esim. partio, koulut yms	0,00	10 % lipputuloista, vähintään 300 €
Muut	0,00	10 % lipputuloista, vähintään 300 €
Yksityistilaisuus	300,00	10 % lipputuloista, vähintään 300 €
-yhteistyönä järjestettävät konsertit(srk pääjärjestäjä) (jos srk maksaa palkkion ja saa 100 % ohjelmatuloista, silloin ei yhteistyökonsertti vaan srk:n järjestämä konsertti)	0,00	erillispäätös, jossa sovitaan mahdollisesta srk:n osuudesta ohjelmistotuloihin.
vahtimestaripalvelut		
-esim. harjoittelu ennen konserttia	35,00 €/tunti	35,00 €/tunti

Perhejuhlista esim kaste, vihkiminen, vainajan siunaustilaisuus ei peritä vuokraa.

Vuokraan sisältyy 1-4 tuntia.

Lisätunneista laskutetaan vahtimestaripalvelujen tuntihinnan mukaan.

Kirkon konsertteihin ja muihin varauksiin liittyvät sopimukset allekirjoittaa talousjohtaja

Lipputuloilla tarkoitetaan lipunmyynnistä saatuja bruttotuloja

TILA	HENKILÖ- MÄÄRÄ	VEROTON HINTA	ALV 24 %	VEROLLINEN HINTA	SISÄLTÄÄ PÖYTÄ- LIINAT
<u>Seurakuntakeskus</u>					
Juhlasali	n. 100				
kahvitilaisuus		129,84	31,16	161,00	244,00
ruokailutilaisuus		179,03	42,97	222,00	305,00
+ pöytäliinat		66,94	16,06	83,00	
Kahvio	n. 50				
kahvitilaisuus		54,03	12,97	67,00	132,00
ruokailutilaisuus		75,00	18,00	93,00	158,00
+ pöytäliinat		52,42	12,58	65,00	
Alasali	n. 60				
kahvitilaisuus		75,00	18,00	93,00	148,00
ruokailutilaisuus		104,84	25,16	130,00	185,00
+ pöytäliinat		44,35	10,65	55,00	
(Rikkoutuneista astioista veloitetaan erikseen)					
<u>Hyökännummen kerhotalo n. 50</u>					
koko kerhotila		112,90	27,10	140,00	183,00
osa		76,61	18,39	95,00	138,00
kerhotilasta	39,5 m ² /kerhotila 1 tai 62,8 m ² /kerhotila 2				
pöytäliinat kpl		34,68	8,32	43,00	
Ankkuri	n. 40				
Perhejuhlat ja muistotilaisuudet					
klo 7-18		63,71	15,29	79,00	122,00
Yhdistyskokoukset ja muut til.					
aamupäivä	klo 7-13	31,45	7,55	39,00	
iltapäivä	klo 13-18	31,45	7,55	39,00	
ilta	klo 18-22	31,45	7,55	39,00	
koko päivä		104,84	25,16	130,00	173,00
+ pöytäliinat		34,68	8,32	43,00	
Soppatykki		99,19	23,81	123,00	€/kerta
Ylimääräisestä siivouksesta peritään		20,97	5,03	26,00	€/tunti

1.1.2024

yhteistyötahot+muut seurakunnat

=majoitus n. - 25 % yli 20 hlön ryhmille

VAIN MAJOITUSHUONE+RUOKASALI	Majoitus	ruoka	majoitus%		ruoka		yhteensä
			alv 10 %	alv 14 %	sis. alv	sis. alv	
perustaso aamiainen+ majoitus	41,818	5,263 €	4,182	0,737	46,00	6,00	52,00
alennettu hinta yli 20 henkilön ryhmille	31,818	5,263 €	3,182	0,737	35,00	6,00	41,00

MAJOITUSTILAT,SAUNAT,KOKOUSTILAT,KAPPELI,RUOKAILUT (koko Ahvis)	Majoitus	ruoka	majoitus%		ruoka		yhteensä
			alv 10 %	alv 14 %	sis. alv	sis. alv	
täysihoito, perustaso ruokailut	41,818	27,193	4,182	3,807	46,00	31,00	77,00
alennettu hinta yli 20 henkilön ryhmille	31,818	27,193 €	3,182	3,807	35,00	31,00	66,00
täysihoito, parempi taso ruokailut	41,818	34,211	4,182	4,789	46,00	39,00	85,00
alennettu hinta yli 20 henkilön ryhmille	31,818	34,211 €	3,182	4,789	35,00	39,00	74,00

Muiden seurakuntien, mäntsäläläisten koulujen, partion, urheiluseurojen ym. vastaavien kohdalla alennus tilojen käyttökorvauksista ja majoituksesta 25 % yli 20 henkilön ryhmille

Tilojen käyttökorvaus	sis.alv
Tupakeittiö ja sauna	98,00
'-Tupakeittiö ja sauna Ahven	49,00
'-Tupakeittiö ja sauna Lampi	49,00
Tupakeittiö erillisenä ilman saunaa	43,00
Salit kokoustilana (Sali 1 ja 2) ilman majoitusvarausta	
koko päivä klo 9-21	161,00
puolipäivää klo 9-15;15-21	80,00
Kota, kun muita tiloja ei ole vuokrattuna	62,00
WC tilojen käyttöoikeus, kun muita tiloja ei ole vuokrattuna	24,00

Erillismaksut	
Pöytäliinat/kpl	5,00
Lakanat+tyynyliina	11,00
kylpypyyhe	5,00
käsipyyhe	1,00
Ylimääräinen siivous	24,00 €/tunti
Rikkoutuneista astioista veloitetaan erikseen	

Keittiö Pitopalveluille luovutetaan keittiö ruokien ja leivonnaisten kylmäsäilytykseen, ruokien lämmitykseen (ei valmistamiseen) ja astioiden tiskaamiseen. Tilaisuuden päätyttyä on tavarat ja elintarvikkeet vietävä pois.

Tarjoilut	aamupala /iltapala alk. ateriat alk. kahvit ja pulla alk.	<table border="1"> <tr> <td data-bbox="986 192 1066 230">4,00 €</td> </tr> <tr> <td data-bbox="986 230 1066 268">9,00 €</td> </tr> <tr> <td data-bbox="986 268 1066 309">3,00 €</td> </tr> </table>	4,00 €	9,00 €	3,00 €
4,00 €					
9,00 €					
3,00 €					
Kokoustilat	Tiloja varataan perhejuhliin ym. sitten, kun seurakunnan oma leiritoiminta on tiedossa ja sitä haittaamatta				
Alennukset	lapsialennus tarjoiluhinnoista: alle 7 -vuotiaat lapset maksavat 50 %, 7-12 -vuotiaat 75 % lapsialennus tarjoilu- ja majoitushinnoista: alle 4-vuotiaat lapset huoltajien kanssa veloitusetta liinavaatteista ym.kuluveloitus normaalihinnaston mukaan				
Viikonloppu	viikonlopun täysihoito pe klo 18.00 - su klo 13.00 vastaa hinnastossa 2 vuorokauden hintaa				
Peruutukset	<table border="1"> <tr> <td data-bbox="512 745 1153 891"> Peruutus yli kuukausi ennen tilaisuutta on maksuton. Peruutus 30-15 vrk ennen tilaisuutta 50 % hinnasta. Peruutus 14-7 vrk ennen tilaisuutta 75 % hinnasta. Peruutus alle 7 vrk 100 % hinnasta. </td> </tr> </table>		Peruutus yli kuukausi ennen tilaisuutta on maksuton. Peruutus 30-15 vrk ennen tilaisuutta 50 % hinnasta. Peruutus 14-7 vrk ennen tilaisuutta 75 % hinnasta. Peruutus alle 7 vrk 100 % hinnasta.		
Peruutus yli kuukausi ennen tilaisuutta on maksuton. Peruutus 30-15 vrk ennen tilaisuutta 50 % hinnasta. Peruutus 14-7 vrk ennen tilaisuutta 75 % hinnasta. Peruutus alle 7 vrk 100 % hinnasta.					
Ruokarajoitteet	<table border="1"> <tr> <td data-bbox="320 981 1337 1126"> Erityisruokavaliot valmistetaan ruoka-aine allergiaa sairastaville henkilöille ja ne valmistetaan etukäteistilauksien mukaan. Mikäli tilattua erikoisruokavaliota ei käytetän tilaisuuden ensimmäisessä ruokailussa lakkaa tilaus olemasta voimassa. </td> </tr> </table>		Erityisruokavaliot valmistetaan ruoka-aine allergiaa sairastaville henkilöille ja ne valmistetaan etukäteistilauksien mukaan. Mikäli tilattua erikoisruokavaliota ei käytetän tilaisuuden ensimmäisessä ruokailussa lakkaa tilaus olemasta voimassa.		
Erityisruokavaliot valmistetaan ruoka-aine allergiaa sairastaville henkilöille ja ne valmistetaan etukäteistilauksien mukaan. Mikäli tilattua erikoisruokavaliota ei käytetän tilaisuuden ensimmäisessä ruokailussa lakkaa tilaus olemasta voimassa.					

Huoneiden luovutus

Lähtöpäivänä kello 10.00

**Ahvenlammen leirikeskus
ulkopuoliset**

1.1.2024

=majoitus n. - 10 % yli 20 hön ryhmille

VAIN MAJOITUSHUONE+RUOKASALI

**Aamiais-
majoitus
hinta/hlö**

	Majoitus	ruoka	majoitus%	ruoka%	majoitus	ruoka	
			alv 10 %	alv 14 %	sis. alv	sis. alv	sis. alv:t
perustaso aamiainen+ majoitus	45,455	5,263 €	4,545	0,737	50,00	6,00	56,00
alennettu hinta yli 20 henkilön ryhmille	40,909	5,263 €	4,091	0,737	45,00	6,00	51,00

MAJOITUSTILAT,SAUNAT,KOKOUSTILAT,KAPPELI,RUOKAILUT (koko Ahvis)

**Täysihoito
hinta/hlö**

	Majoitus	ruoka	majoitus%	ruoka%	majoitus	ruoka	yhteensä
			alv 10 %	alv 14 %	sis. alv	sis. alv	sis. alv:t
täysihoito, perustaso ruokailut	45,455	27,193	4,545	3,807	50,00	31,00	81,00
alennettu hinta yli 20 henkilön ryhmille	40,909	27,193	4,091	3,807	45,00	31,00	76,00
täysihoito, parempi taso ruokailut	45,455	34,211	4,545	4,789	50,00	39,00	89,00
alennettu hinta yli 20 henkilön ryhmille	40,909	34,211	4,091	4,789	45,00	39,00	84,00

Tilojen käyttökorvaus

Tupakeittiö ja sauna	koko päivä klo 9-21	98,00
¹-Tupakeittiö ja sauna Ahven	puolipäivää klo 9-15;15-21	49,00
¹-Tupakeittiö ja sauna Lampi	ilta klo 18-21	49,00
Tupakeittiö erillisenä ilman saunaa		43,00
Salit kokoustilana (Sali 1 ja 2) ilman majoitusvarausta		
	koko päivä klo 9-21	161,00
	puolipäivä klo 9-15;15-21	80,00
Kota, kun muita tiloja ei ole vuokrattuna		62,00
WC tilojen käyttöoikeus, kun muita tiloja ei ole vuokrattuna		24,00

Erillismaksut

Pöytäliinat/kpl		5,00
Lakanat+tyynyliina		11,00
kylpypyyhe		5,00
käsiptyyhe		1,00
Ylimääräinen siivous	24,00 €/tunti	
Rikkoutuneista astioista veloitetaan erikseen		

Keittiö

Pitopalveluille luovutetaan keittiö ruokien ja leivonnaisten kylmäsäilytykseen, ruokien lämmitykseen (ei valmistamiseen) ja astioiden tiskaamiseen. Tilaisuuden päätyttyä on tavarat ja elintarvikkeet vietävä pois.

Tarjoilut	aamupala /iltapala alk.	4,00 €
	ateriat alk.	9,00 €
	kahvit ja pulla alk.	3,00 €
Kokoustilat	Tiloja varataan perhejuhliin ym. sitten, kun seurakunnan oma leiritoiminta on tiedossa ja sitä haittaamatta	
Alennukset	lapsialennus tarjoiluhinnoista: alle 7 -vuotiaat lapset maksavat 50 %, 7-12 -vuotiaat 75 % lapsialennus tarjoilu- ja majoitushinnoista: alle 4-vuotiaat lapset huoltajien kanssa veloituksetta liinavaatteista ym.kuluveloitus normaalihinnaston mukaan viikonloppu täysihoito pe klo 18.00 - su klo 13.00 vastaa hinnastossa 2 vuorokauden hintaa	
Peruutukset	<div style="border: 1px solid black; padding: 5px;"> Peruutus yli kuukausi ennen tilaisuutta on maksuton. Peruutus 30-15 vrk ennen tilaisuutta 50 % hinnasta. Peruutus 14-7 vrk ennen tilaisuutta 75 % hinnasta. Peruutus alle 7 vrk 100 % hinnasta. </div>	
Ruokarajoitteet	<div style="border: 1px solid black; padding: 5px;"> Erityisruokavaliot valmistetaan ruoka-aine allergiaa sairastaville henkilöille ja ne valmistetaan etukäteistilauksien mukaan. Mikäli tilattua erikoisruokavaliota ei käytetä tilaisuuden ensimmäisessä ruokailussa lakkaa tilaus olemasta voimassa. </div>	

Huoneiden luovutus

Lähtöpäivänä kello 10.00

MÄNTSÄLÄN SEURAKUNTA

HAUTOJENHOITOHINNASTO 1.1.2024 / €

Haudan hoito kukkineen

Hoitoaika vuosina	Hautapaikkaluku				
	1	2	3	4	5
1	90,00	100,00	110,00	120,00	130,00
5	440,00	490,00	540,00	590,00	640,00
10	850,00	950,00	1040,00	1140,00	1240,00

Haudan hoito ja kastelu, ilman kukkia

	Hautapaikkaluku				
	1	2	3	4	5
1	70,00	80,00	90,00	100,00	110,00

Urnahaudan hoito urnalehdossa

Mäntsäläläinen	25	320,00
Ulkopaikkakuntalainen	25	600,00

Urnahaudan kukat, hoito ja kastelu

1	40,00
---	-------